

TRANSITIEHANDBOEK VOOR EILANDEN

STEL DE ENERGIETRANSITIE AGENDA
VAN UW EILAND OP



NED



TRANSITIEHANDBOEK VOOR EILANDEN

Auteurs Simon De Clercq, Antonia Proka, Jeppe Jensen, Marina Montero Carrero
De auteurs willen de hele EU-eilandbevolking bedanken voor hun bijdragen aan dit handboek. Onze speciale dank gaat uit naar de Transitieteams op de pilot-eilanden voor de Schone Energie voor het Initiatief van de EU-eilanden: de Aran-eilanden in Ierland, Cres-Lošinj in Kroatië, Culatra in Portugal, La Palma in Spanje, Salina in Italië en Sifnos in Griekenland.

Ontwerp Jürgen Brües/altanoite.com

Coverfoto Sebastian Staines/unsplash.com

Uitgegeven door het
Secretariaat van Schone Energie voor EU-eilanden
Aarlenstraat 63, BE-1000 Brussels
+32 2 400 10 67 • info@euislands.eu • euislands.eu
Oktober 2020



Het secretariaat van Schone Energie voor EU-eilanden is een initiatief van de Europese Commissie. Deze publicatie houdt geen enkele aansprakelijkheid van de Europese Commissie in.

Inhoud

- 1 **Introductie 5****
 - De Energietransitie Agenda in een notendop **6**
 - Sleutelbegrippen **7**
 - Kernpunten **9**

- 2 **Zich inzetten voor decarbonisatie 10****
 - Praktische planning naar een Agenda voor de Transitie naar Schone Energie **16**
 - Transitie-indicatoren **17**
 - Kernpunten **17**
 - Bronnen **17**

- 3 **Inzicht in de Dynamiek van de Eilanden 18****
 - Beschrijving van het energiesysteem **19**
 - In kaart brengen van belanghebbenden **27**
 - Beleid en regelgeving **30**
 - Transitie-indicatoren **31**
 - Kernpunten **32**
 - Bronnen **32**

- 4 **Een eilandvisie ontwikkelen 33****
 - Richtlijnen formuleren **36**
 - De visie creëren **36**
 - Transitie-indicatoren **39**
 - Kernpunten **39**
 - Bronnen **39**

- 5 **Verkenning van Transitiepaden voor Eilanden 40****
 - Transitiepaden en pijlers **41**
 - Ontwikkeling van eilandpaden **41**
 - Pijlers van de energietransitie **43**
 - Publiceren van de Agenda voor de Transitie naar Schone Energie **48**
 - Transitie-indicatoren **49**
 - Kernpunten **49**
 - Bronnen **49**

- 6 **Het laten gebeuren 50****
 - Decarbonisatieplan **51**
 - Financieringsconcept **52**
 - Ontwikkeling van projecten **52**
 - Transitie-indicatoren **54**
 - Kernpunten **54**
 - Bronnen **54**

Contents

7	Monitoring van de overgang 55
	Kernpunten 58
	Bronnen 58
	Bibliografie 59
	Bijlage I: Tools 60
	Tool 1: Sjabloon beschrijving energiesysteem 60
	Tool 2: Sjabloon in kaart brengen belanghebbende 61
	Tool 3: Regels voor een verhelderende dialoog 62
	Tool 4: Tools voor visievorming 63
	Tool 5: SWOT-analyse 64
	Tool 6: Transitiedoek 65
	Bijlage II: Transitie-indicatoren 66

1 Introductie

Welkom bij het Transitiehandboek voor Eilanden. **Dit boek is een actiegericht gids om te beginnen met en te helpen bij de energietransitie voor uw eiland.** Gedreven door passie en steun van uw lokale gemeenschap, zal het u uitrusten om een strategie voor schone energie op het eiland te ontwikkelen, gericht op het bereiken van een volledig koolstofvrij energie- en transportsysteem.

Dit is een naslagwerk dat u bij uw transitieproces zal begeleiden, of u nu net begint met de transitie naar schone energie op uw eiland of al een aanzienlijke vooruitgang hebt geboekt naar decarbonisatie. Het handboek biedt inspiratie voor de volgende stappen en een checklist voor solide beheer van de transitie naar schone energie.

Eilanden bieden een reeks specifieke kansen die zeer geschikt zijn voor de moderne energieplanning, zowel wat betreft het potentieel voor energie-efficiëntie, hernieuwbare energiebronnen en innovatieve oplossingen, als voor het creëren van een breed en sterk door de gemeenschap gestuurd transitieproces.

Dit handboek brengt waardevolle bijdragen en ervaringen samen van de Agenda's voor Transitie naar Schone Energie die op een aantal vooraanstaande eilanden gaande zijn, en steunt op de schouders van sterke eilandgeschiedenissen en -culturen, ervaringen uit bestaande energieplanningsprocessen, projecten waarbij meerdere belanghebbenden betrokken zijn en transitiebeheer als een tool om het „business-as-usual“ denken te veranderen. In principe biedt het handboek achtergrondinformatie en actueel denken, terwijl het praktische voorbeelden voor transitie, tools om verder te lezen en prestatie-indicatoren voor de zelfbeoordeling van het lopende proces aanbiedt.

Elke eilandgemeenschap is uniek en de geografie, geschiedenis, cultuur en sociaaleconomische situatie van uw eiland moet altijd in gedachten worden gehouden bij het lezen van de leidraad. Het handboek moet worden opgevat als een normatieve referentie: een gemakkelijk beschikbaar kader dat uw eilandgemeenschap kan aanpassen voor haar eigen inspanningen op het gebied van energietransitie. In het handboek vindt u voorbeelden die kunnen verschillen van de situatie van uw eiland. Deze cases zijn bedoeld om succesverhalen te laten zien en de geleerde lessen kunnen worden aangepast aan de situatie van uw eiland.

Voortbouwend op een reeks ervaringen van lokale energieplanning, zoals het Burgemeestersconvenant en het Eilandenpact, is dit handboek niet bedoeld om de beschikbare grote bibliotheek met ondersteunend materiaal te kopiëren. De focus van dit handboek ligt dan ook primair op de strategische fasen die voorafgaan aan de technische planning en de ontwikkeling van afzonderlijke projecten. Technische elementen zullen alleen worden behandeld voor zover de juiste informatie voor besluitvorming wordt verstrekt en het handboek een aanvulling vormt op de meer technische leidraad van het Secretariaat van het Burgemeesterscovenant, dat ook relevant is voor eilanden.

Het Secretariaat van Schone Energie voor EU-eilanden biedt een reeks ondersteunende activiteiten en, belangrijker nog, alle eilanden die binnen het initiatief actief zijn, leveren een schat aan praktische ervaringen op die de moeite waard zijn om van te leren. Daarom **kan dit handboek als startpunt dienen om inspiratie en contacten op te doen in de EU-eilandengemeenschap om het koolstofarm maken van uw eiland een vliegende start te geven, opnieuw op te starten of verder uit te bouwen.**

Informatie over het initiatief van Schone Energie voor EU-eilanden is te vinden op www.euislands.eu

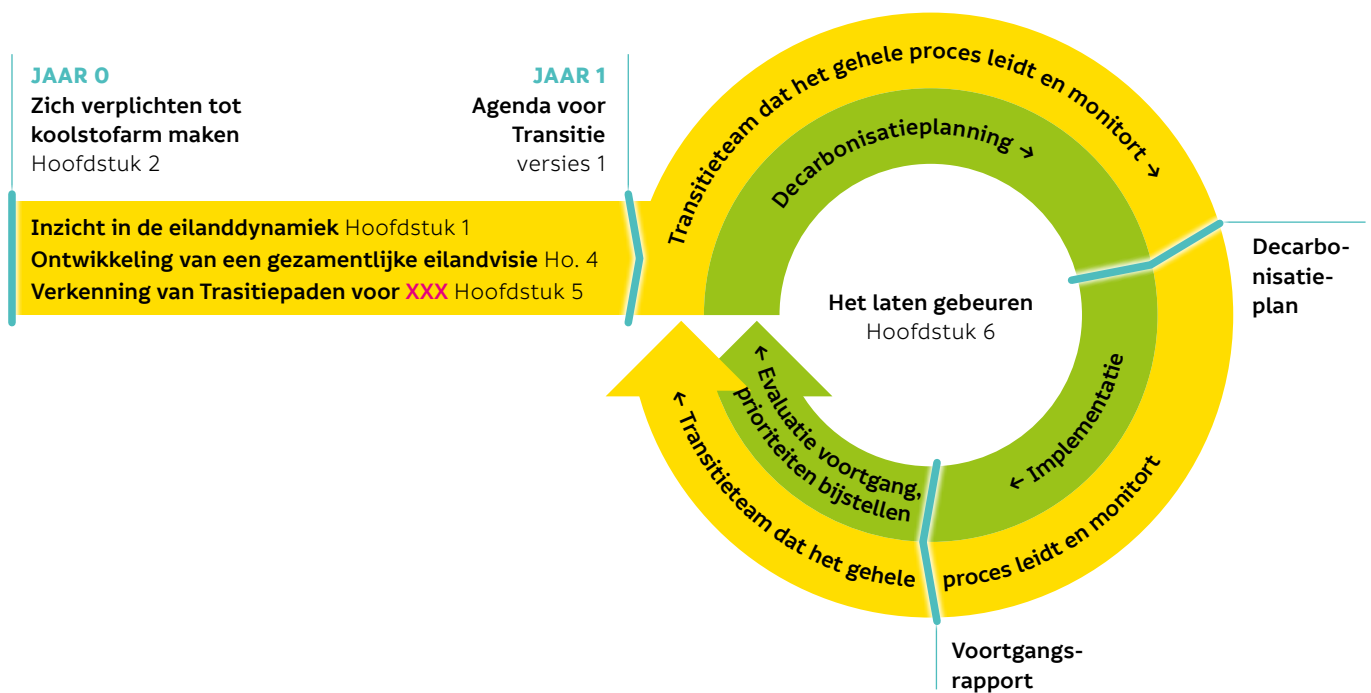
1 Introductie

De Energietransitie Agenda in een notendop

Centraal in dit handboek staat de Energietransitie Agenda, een strategische routekaart voor de transitie naar schone energie voor uw eiland. Dit proces vereist een brede inzet en betrokkenheid van de eilandgemeenschap en de vooraanstaande overheidsinstanties, die in dezelfde richting bewegen om het energiesysteem van het eiland koolstofarm te maken. De uitkomst van dit proces is een routekaart die de visie van het eiland nauwkeurig beschrijft en transitiepaden identificeert om deze visie te bereiken. Het verschilt van de traditionele energieplanning aangezien het zich richt op door de gemeenschap geleide activiteiten voor schone energie, waarbij een actieve rol van burgers, lokale bedrijven en onderwijsinstellingen nodig is om het eiland koolstofarm te maken. De Transitieagenda als methode om tot volledige decarbonisatie te komen benadrukt de rollen en verantwoordelijkheden van de verschillende stakeholders in dit proces.

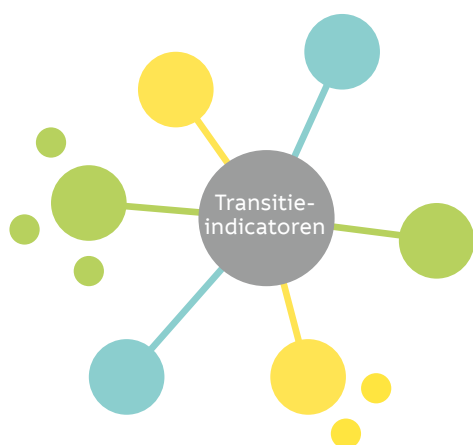
Kijkend naar de transitie naar schone energie als een circulair proces, geven de pijlen in **figuur 1** een overzicht, uitgaande van een eerste overeenkomst tussen lokale eilandorganisaties en de overheid, via een dialoogproces, dat van de implementatie en monitoring naar de volledige decarbonisatie leidt. Normaal gesproken zal het proces deze stappen niet strikt volgen en zullen er verschillende elementen zijn die elkaar overlappen en zich herhalen om een goed resultaat te garanderen.

Dit handboek en de Energietransitie Agenda concentreren zich in de eerste plaats op de beginfasen van het proces - de transitiestrategie - met de nadruk op verschillende activiteiten om zich tot decarbonisatie te verplichten, de eilanddynamiek te begrijpen en transitiepaden te onderzoeken en te verkennen. Elk van de stappen wordt in een apart hoofdstuk van dit handboek behandeld. De participatieprocessen die de basis vormen van de Transitieagenda blijven gedurende de implementatie- en monitoringfase een belangrijke rol spelen.



Figuur 1 | Het transitieproces naar schone energie kan als een circulair proces worden weergegeven.

De Transitieagenda helpt de strategische richting van de transitie van schone energie op het eiland vorm te geven en kan worden beschouwd als een voorbereidende fase voor de ontwikkeling van een koolstofarm plan dat de projecten en acties, inclusief de specifieke technologie, de timing en de financiering, beschrijft voor de energietransitie op het eiland. Terwijl een Transitieagenda normaal gesproken aan een koolstofarm plan voorafgaat, kunnen eilanden die al een decarbonisatieplan hebben – bijvoorbeeld een Actieplan voor Duurzame Energie en Klimaat in het kader van het Burgemeestersconvenant of het Eilandenpact - ook profiteren van het proces van de Energietransitie Agenda om deze plannen te evalueren en te verbeteren met de bredere eilandgemeenschap en ze lokaal te verankeren.



Figuur 2 | **Transitie-indicatoren helpen om het transitieproces te volgen**

Het bovenstaande proces is normatief en het is meer regel dan uitzondering dat de eilanden verschillende van deze activiteiten al op de een of andere manier hebben aangestipt. Daarom is het belangrijk om het handboek als inspiratie te gebruiken om te identificeren waar het strategische proces kan worden versterkt en de manieren waarop dit kan worden gedaan.

Om na te denken over de sterke en zwakke punten van de energietransitie van uw eiland is er een reeks transitie-indicatoren ontwikkeld. Dit is een zelfbeoordelingsinstrument om het proces van transitie naar schone energie op uw eiland te evalueren en de focus van uw Transitieagenda te bepalen. Om de ontwikkeling van het proces te volgen is regelmatige monitoring en reflectie belangrijk. De transitie-indicatoren worden uitgelegd in **hoofdstuk 7**. De volledige matrix is te vinden in **Bijlage II**. Aan het einde van elk hoofdstuk in dit handboek staan de relevante indicatoren voor dat hoofdstuk vermeld.

Sleutelbegrippen

In de rest van dit handboek worden verschillende termen gebruikt om te verwijzen naar de verschillende concepten, belanghebbenden en processen die deel uitmaken van de Energietransitie Agenda. Het definiëren van deze concepten zorgt voor een gemeenschappelijk begrip tussen de belanghebbenden op het eiland over hun rollen en verantwoordelijkheden bij het ontwikkelen van een Transitieagenda. Deze sleutelbegrippen worden hieronder opgesomd en uitgelegd. Op zichzelf lijken deze definities misschien abstract en daarom wordt er aanbevolen om deze te gebruiken met de situatie op uw eiland in gedachten.

Energietransitie Agenda

De Energietransitie Agenda voor Eilanden is een strategische routekaart voor het proces van transitie naar schone energie op uw eiland. Met als uitgangspunt een onderzoek naar de huidige dynamiek op het eiland, beschrijft de Energietransitie Agenda de visie van het eiland die wordt gedeeld door de leden van de eilandgemeenschap, en omvat ook een overzicht van de verschillende paden om dit te bereiken.

Het is het resultaat van een participatief proces dat wordt geleid door het **Energietransitieteam** en waarbij de **Energietransitiegemeenschap van het Eiland** betrokken is. Het is ontwikkeld door de lokale gemeenschap, voor de lokale gemeenschap. De perspectieven van verschillende belanghebbenden op het eiland worden verzameld met als doel hun werk aan deze gemeenschappelijke visie te coördi-

neren door identificatie van de mogelijke transitiepaden, inclusief de gemeenschappelijke doelen en effectieve strategieën. Door alle relevante belanghebbenden te mobiliseren, helpt deze afstemming niet alleen om de technische en financiële belemmeringen te overwinnen, maar ook de belemmeringen die verband houden met geschiedenis, tradities en culturele en sociale percepties, voor de transitie naar schone energie op het eiland. Naast de directe ondersteuning van de Transitieagenda van het transitieproces, vergroot het bovendien uw zichtbaarheid en verbreedt het uw netwerk - het deel uitmaken van een EU-breed netwerk zal het bewustzijn van de ambitieuze activiteiten van uw eiland vergroten en u in staat stellen om uw ervaringen met energietransitie met andere eilandbewoners te delen om effectief door te gaan als één sterke EU-brede gemeenschap.

Energietransitiegemeenschap van het Eiland

Iedereen op uw eiland die interesse toont om het eiland koolstofarm te maken, moet worden beschouwd als een belangrijk onderdeel van de Energietransitiegemeenschap van het eiland. Hieronder vallen personen, huishoudens en organisaties met een drive en passie om te handelen. De Energietransitiegemeenschap van het eiland wordt uitgenodigd om een actieve rol te spelen in de transitie naar schone energie op het eiland door bijdragen te leveren, opmerkingen te maken en de Energietransitie Agenda te bevestigen. Individuele koplopers en betrokken leden van de lokale gemeenschap zijn ook belangrijke uitvoerders van de gemeenschappelijke visie, en hoewel van hen persoonlijk niet wordt verwacht dat ze de algemene verantwoordelijkheid dragen voor het praktisch ontwikkelen en operationeel maken van de visie - dit is de rol van het Transitieteam - is het echter belangrijk om ze actief aan boord te hebben in het transitieproces.

Transitieteam

Het Transitieteam is het kleine team van organisaties en verenigingen dat grotere segmenten van de eilandbevolking vertegenwoordigt. Het Transitieteam is het kernteam dat het proces van de Energietransitie Agenda aanstuurt en een belangrijke faciliterende en coördinerende rol heeft. Zij zijn de belangrijkste deelnemers aan de transitiedialogen en zoeken naar bijdragen van de brede gemeenschap. Aangezien het Transitieteam de verantwoordelijkheid op zich neemt voor de transitie naar schone energie op het eiland, is het belangrijk dat de organisaties zich tot zowel middelen als beschikbaarheid verplichten. De leden van het Transitieteam kunnen zich met elkaar verbinden m.b.v. de officiële Belofte voor Schone Energie op EU-eilanden, zoals in het volgende hoofdstuk wordt beschreven. Aangezien de transitie een directe planningsimplicatie heeft, is het nodig dat de overheden die het eiland bestrijken (gemeenten, regio's of vergelijkbaar) deel uitmaken van het Transitieteam, terwijl er wordt aanbevolen om vertegenwoordigers van de lokale onderwijsinstellingen (scholen en/of universiteiten), lokale organisaties en verenigingen van burgers en lokale vertegenwoordigers van het bedrijfsleven (plaatselijke ondernemersvereniging, toeristenvereniging, plaatselijke kamer van koophandel, enz.). Tezamen moet het Transitieteam uit 2-10 organisaties bestaan, die verantwoordelijk zijn voor het volgen van het proces via regelmatige interne bijeenkomsten en die de Energietransitiegemeenschap van het eiland betrekken. De leden van het Transitieteam kunnen variëren, afhankelijk van de behoeften en expertise die beschikbaar zijn in de betrokken organisaties, en het wordt ook aangeraden om deskundige personen van binnen of buiten de gemeenschap erbij te betrekken om het Transitieteam te versterken wanneer dat relevant is.

Transitiedialoog

Om ervoor te zorgen dat het transitieproces lokaal is verankerd en dat de bredere Energietransitiegemeenschap van het eiland bij het vaststellen van de transitieagenda betrokken wordt, zijn er regelmatige openbare vergaderingen en hoorzittingen nodig. Deze transitiedialogen zorgen ervoor dat alle belangrijke stemmen tijdens het Transitieagenda-proces worden gehoord en dat de transitie naar schone energie door een zo groot mogelijke groep eilandbewoners wordt gesteund. Dit participatieve proces staat centraal in de ontwikkeling van de Transitieagenda. Het Transitieteam nodigt uit voor de evenementen van de transitiedialoog, bereidt ze voor, faciliteert ze en rapporteert erover, terwijl de Energietransitiegemeenschap op het eiland regelmatig om bijdragen en feedback over de visie en de paden wordt gevraagd. Een goede transitiedialoog vergroot het eigenaarschap van de visie op het koolstofarm maken van de eilanden en vermijdt uitdagingen en het ontbreken van leiders in het proces.

ENERGIETRANSITIEGEMEENSCHAP VAN HET EILAND

- **Alle bewoners** van het eiland
- Leden van de organisaties die zijn vertegenwoordigd in het Transitieteam
- **Uitvoerders** van der transitie
- Verplicht om te implementeren
- Lokale aanstuurders van de transitie
- **Verificatie** van het werk van het Transitieteam

Transitieteam

- **2-10 leden** met toegewezen tijd
 - Gepland vergaderprogramma
 - **Vertegenwoordiging** van een zo groot mogelijk deel van de Energietransitiegemeenschap van het eiland
 - **Geen persoonlijke belangen**
 - Sterk **vertrouwen** van de hele eilandgemeenschap om te coördineren
 - **Facilitator** en **beheerder** van de Transitiedialoog
 - Mandaat van de gemeenschap om op te **treden**
 - Opstellers van de **Transitieagenda**
-

Figuur 3 | Door de transitiedialogen zijn de Energietransitiegemeenschap en het team betrokken.

Kernpunten

- Elk eiland is uniek. Een succesvolle transitie naar schone energie wordt lokaal aangestuurd en verankerd.
- De Energietransitie Agenda zorgt ervoor dat er een gedeelde visie en een overzicht van de verschillende transitiepaden voor het eiland is. Het is een strategische agenda die de vervolgstappen voor de transitie op het eiland bepaalt.
- Het Transitieteam levert de belangrijkste bijdrage aan de transitiedialoog en coördineert en stelt de Energietransitie Agenda op. De Energietransitiegemeenschap van het eiland wordt uitgenodigd om deel te nemen aan dit proces waarin zij bijdrages, feedback en reflectie kunnen geven.
- Er kunnen transitie-indicatoren worden gebruikt om het proces op het eiland te volgen.

2 Zich inzetten voor decarbonisatie

DIT HOOFDSTUK VERKLAART:

- *Het belang van een evenwichtig en sterk Transitieteam, op het gebied van personele middelen, mandaat en verantwoordelijkheden, dat het eilandbrede proces voor de Energietransitie Agenda aanstuurt.*
- *De belofte voor Schone Energie voor EU-eilanden, bedoeld om de verbintenissen tussen de verschillende belanghebbenden die bij de Transitieagenda betrokken zijn, te ondersteunen..*
- *Practical considerations when planning a Clean Energy Transition Agenda.*

Om aan de energietransitie op uw eiland te beginnen, heeft u een team van relevante en enthousiaste leden op het eiland nodig. Het volgende hoofdstuk gaat in op het samenstellen van een Transitieteam en geeft voorbeelden van workflows die leiden tot een gemeenschappelijke visie en transitiepaden voor uw Energietransitie Agenda.

Om te zorgen voor een gestage workflow voor het Transitieteam, inclusief de betrokkenheid van de hele eilandgemeenschap, wordt er aanbevolen om te streven naar een eerste versie van de Transitieagenda die binnen een jaar na de samenstelling van het Transitieteam is overeengekomen. Aangezien de energietransitie een doorlopend proces is, dat vaak met de samenstelling van het transitieteam begint, kan worden verwacht dat de Transitieagenda gedurende het hele participatieproces moet worden bijgewerkt. In de verschillende procesfasen kan het Transitieteam extra expertise nodig hebben en dus plaatselijke of externe experts inschakelen.

Waarom?

Een Transitieagenda vereist een investering van menselijk kapitaal voor administratie, management en expertise. Een eerste toezegging om aan boord te blijven van dit proces wordt daarom sterk aanbevolen, om de continuïteit en het vertrouwen tussen de organisaties en verenigingen die bereid zijn hun middelen te investeren te garanderen. De inclusie van verschillende organisaties op het eiland samen met de overheid zorgt voor een breder bereik en mogelijkheden voor een Energietransitie Agenda die verder reikt dan het bereik van het mandaat van de overheid om op te treden.

Dit betekent dat de lokale verenigingen, scholen en lokale bedrijven op het eiland de potentie hebben om de decarbonisatie van het eiland te stimuleren via acties van de burgerbevolking, het onderwijs, of door initiatieven geleid door lokale bedrijven. Om de visie voor koolstofarm maken zo uit te breiden dat deze het hele eiland weerspiegelt, is er een gezamenlijke overeenkomst nodig die in de belofte van alle betrokken organisaties in het Transitieteam wordt geconsolideerd.

Dit zal niet alleen het begin markeren van een openbare participatieve energieplanning, maar ook een nieuwe manier van samenwerken tussen overheden en lokale organisaties voor de transitie naar schone energie. Als leden van een Transitieteam, geven organisaties niet alleen hun vertrouwen aan elkaar, maar delen zij ook de verantwoordelijkheid en een mandaat om op te treden in de energietransitie binnen het afzonderlijke domein en de belangrijkste competenties van elke organisatie.

Wie?

Een energietransitie zal het hele eiland op sociaal, ecologisch en economisch gebied raken. Daarom is de samenstelling van het Transitieteam belangrijk. Er is geen exacte formule voor een correct Transitieteam, aangezien deze sterk afhankelijk is van de mate van betrokkenheid van de teamleden en hun afzonderlijke vertegenwoordigers, om een vooruitstrevend en goed functionerend team te garanderen.

De transitie naar schone energie vindt plaats in de wetgevende context van de Europese en nationale richtlijnen en regelgeving, daarom is het een vereiste om van begin af aan de lokale overheden als onderdeel van het Transitieteam op te nemen, om van een gemeenschappelijke visie over te gaan naar een volledig koolstofvrij energiesysteem.

Een manier om na te denken over deze benadering met meerdere belanghebbenden van de transitie naar schone energie is als een viervoudige helix: vier bladen die de vier groepen belanghebbenden vertegenwoordigen, met individuele agenda's die elkaar overlappen bij de transitie naar schone energie. Dit concept wordt gebruikt om de sociaaleconomische ecosystemen van het eiland te ontwikkelen, te beheren en hier een bijdrage aan te leveren en het plaatselijke Transitieteam aan te sturen. Bij een goede implementatie zorgt de werking van de viervoudige helix voor het juiste evenwicht tussen de betrokkenheid van de overheden, maatschappelijke organisaties, lokale ondernemersverenigingen en onderwijsinstellingen. Alleen collectief is het mogelijk om de uitdagingen van de transitie naar een koolstofvrij eiland aan te pakken.



Figuur 4 | De viervoudige helix is een manier om de juiste balans te vinden tussen verschillende groepen belanghebbenden.

Pantelleria eiland: een transitieteam onder leiding van de universiteit

Pantelleria is een Italiaans eiland ten zuidwesten van Sicilië, 60 km ten oosten van de Tunesische kust. Het werd geselecteerd als een van de 20 pionierende eilanden die door het secretariaat worden ondersteund voor de ontwikkeling van hun energietransitie-agenda. Het Energiecentrum van Politecnico di Torino leidde het transitieteam. In het team zaten vertegenwoordigers van alle vier de belangengroepen van de quadruple helix:

- Gemeente Pantelleria, die een centrale rol zal spelen in het beheer van de energietransitie. Zij treden op als het belangrijkste contactpunt voor regionale en nationale instellingen.
- Nationaal Park van Pantelleria, dat 80% van het eiland beslaat en dat ernaar streeft het ecosysteem en het landschap van Pantelleria, een van de grootste schatten van het eiland, te behouden.
- S.MED.E. Pantelleria: de lokale beheerder van het elektriciteitssysteem, die de gevolgen van de nieuwe oplossingen voor energieopwekking en -opslag op het elektriciteitsnet zal evalueren om de stabiliteit ervan te waarborgen
- Resilea, een multidisciplinaire maatschappelijke organisatie gevestigd op Pantelleria. Resilea ziet de energietransitie als een kans om een participatief proces te implementeren en zal instrumenten en oplossingen voorstellen voor de actieve betrokkenheid van de bevolking in het proces naar een CO₂-neutraal eiland.
- Lokale wijnproducenten, die de lokale industrie op het eiland vertegenwoordigen.

2 Committing to Decarbonisation

- *Het energiecentrum van Politecnico di Torino, bestaande uit een multidisciplinair onderzoeksteam dat ondersteuning biedt voor de energieplanning en de industrialisatie van geavanceerde technologieën. Politecnico di Torino is al jaren op Pantelleria aanwezig en ondersteunt het eiland bij verschillende energieaspecten. Via het Energiecentrum zijn onderzoekers van de universiteit betrokken bij de meer algemene energietransitie van de eilanden, wat heeft geleid tot de ontwikkeling van de energietransitie-agenda voor het eiland.*

Het transitieteam is in de periode tussen december 2019 en juli 2020 meerdere keren bijeengekomen om een eilandbrede visie op te stellen, de energie-uitdagingen op het eiland te bespreken, de transitiepaden en -pijlers vast te stellen en te bekijken hoe de ontwikkeling van de energietransitie-agenda ook kan helpen de regionale autoriteiten te bereiken om over de energietransitieplannen van het eiland te communiceren.



Figuur 5 | Er werd een openbare vergadering gehouden op Pantelleriatao om een ontwerp van de CETA te presenteren

Het is een succesvolle oefening gebleken om de eilandgemeenschap bij elkaar te brengen en met een alomvattend strategisch koolstofarm plan te komen. De concept transitie-agenda werd medio juli 2020 tijdens een openbare bijeenkomst op het eiland gepresenteerd. Veel belanghebbenden op het eiland hebben opmerkingen gemaakt, waaruit hun interesse bleek om actief betrokken te worden bij het CO₂-neutraal maken van het eiland. Het transitieteam verwacht de transitie-agenda in het najaar van 2020 te publiceren, nadat burgers en belanghebbenden de tijd hebben gehad om verdere wijzigingen in te dienen en opmerkingen te plaatsen.

Als leidraad spelen de volgende vier groepen belanghebbenden allemaal een belangrijke rol bij het overwegen van de transitie naar schone energie en zorgen zij ervoor dat het Transitieteam representatief is voor het hele eiland. Mist u met gebruik van deze vier groepen als checklist voor de structuur van uw Transitieteam bijvoorbeeld vertegenwoordigers voor de stem van lokale bedrijven? Of mist u de organisaties van de burgerbevolking en hun ideeën of zorgen?

De belangrijkste groepen belanghebbenden zijn onder meer:

- **Overheidsinstanties** als de entiteiten die de wettelijke verantwoordelijkheid dragen voor het verstrekken van basisvoorzieningen op het eiland, zoals energie, en die verantwoordelijk zijn voor de handhaving van algemene regels met betrekking tot het gebruik van land en de energieplanning op het eiland. Op lokaal niveau kan hun steun een cruciaal aspect zijn voor het succes van de transitie naar schone energie van het eiland en hun nauwe betrokkenheid geeft een belangrijk mandaat aan het Transitieteam. De capaciteit van overheden, bijvoorbeeld via hun instellingen, kan een grote hulp zijn bij het opstellen van de Transitieagenda. Kleinere eilanden hebben niet altijd hun eigen openbaar bestuur en hebben daarom een goede relatie met en inzet van hun dichtstbijzijnde openbare administratiekantoor nodig, op het vasteland of op een naburig eiland. Op grotere eilanden is er vaak meer dan één openbaar bestuurscentrum, bijvoorbeeld verschillende gemeenten met elk hun eigen afzonderlijke kantoor. Hier is het advies om ervoor te zorgen dat alle administraties betrokken zijn of eventueel dat de toezegging op regionaal niveau wordt gedaan met een mandaat om alle gemeenten op de eilanden te ondersteunen. Gemeenten en regio's kunnen zich ook gezamenlijk inzetten voor een versterkte samenwerking tussen de overheden.
- **Organisaties van de burgerbevolking** zijn zeer geschikt om het brede draagvlak en bereik te creëren dat nodig is om de transitie te waarborgen, aangezien deze alle burgers aangaat, en om te zorgen voor een Transitieagenda die is afgestemd op de dynamiek, geschiedenis en cultuur van het eiland. Aangezien burgerorganisaties meestal op vrijwillige basis werken, is deze bron vaak zeer betrokken

en opgezet om de gemeenschap te dienen met een snelle terugkoppeling van zowel positieve als negatieve indrukken. Wat u lokaal investeert, ontvangt u vaak in veelvoud terug! Formele of informele toezeggingen onder de lokale bevolking worden gedaan zonder gebruik te maken van schriftelijke wetten of zonder dat er geld meespeelt en hangen daarom af van wederzijds vertrouwen, een zeer sterke kracht die perfect geschikt is om de energietransitie te stimuleren. De kracht van het vrijwilligerswerk wordt niet alleen gedreven door de gedeelde verantwoordelijkheid, maar ook door het gedeelde succes van het werk dat wordt gedaan voor de plaatselijke gemeenschap, zoals vaak wordt gezien in coöperaties of andere burgerverenigingen.

Maatschappelijke organisaties zijn daarom goed voor het beheer van sociale taken en betrokkenheid, aangezien het kenmerk van vrijwilligerswerk nauw verbonden is met sociale en ecologische verantwoordelijkheid, bijvoorbeeld bij het koolstofarm maken van het energiesysteem als onderdeel van het versterken van de lokale sociaaleconomische groei en autonomie van het eiland.

- **Onderwijsinstellingen** pelen niet alleen een belangrijke rol bij het onderwijzen van het belang van het aanpakken van ons veranderende klimaat voor de volgende generatie, maar kunnen ook voorbeelden laten zien van hoe de klimaatverandering kan worden beperkt door het installeren van hernieuwbare energiebronnen als onderdeel van het curriculum. Dit zou een stap verder moeten gaan om mogelijkheden voor lokale actie op te nemen, wat hen daarom ook een belangrijke lokale initiatiefnemer maakt om de lokale betrokkenheid via onderwijs te stimuleren en voor het gebruik van de integriteit van de school als lokaal rolmodel voor verandering. Ze kunnen onderzoek en betrouwbare informatie verschaffen over het eiland, de processen en technologieën, om het Transitieteam te ondersteunen.
- **Lokale ondernemersverenigingen** en **particuliere bedrijven** op het eiland vormen een essentieel onderdeel van het lokale sociaaleconomische ecosysteem dat door de transitie zal worden beïnvloed. Daarom is het belangrijk om ze aan boord te krijgen, om ervoor te zorgen dat de bedrijven meedoen en dat er rekening wordt gehouden met de economische effecten van de transitie. Het in een vroeg stadium betrekken van lokale ondernemersverenigingen, zal helpen om de kansen te identificeren die de Energietransitie Agenda kan bieden aan lokale ondernemers en bedrijfseigenaren. Lokale bedrijven en verenigingen kunnen een belangrijke rol spelen, zowel met betrekking tot energie-efficiëntie als productie van hernieuwbare energie, aangezien duurzaamheid een manier kan zijn om hun bedrijf op het eiland te ontwikkelen. Verder speelt de steun van lokale producenten en dienstverleners zoals loodgieters, timmerlieden en andere lokale vakmensen die hun opleiding en vaardigheden opwaarderen om de gemeenschappelijke visie te dienen, vooruitlopend op de behoefte aan nieuwe vaardigheden op het eiland, een belangrijke rol. De lokale zakelijke perspectieven zijn daarom essentieel om in het hart van het Transitieteam te hebben, niet alleen als het gaat om diensten, maar ook om ervoor te zorgen dat de vaardigheden op het eiland bij de ambitieuze toekomst passen.

Bovenstaande lijst van belanghebbenden is niet uitputtend en er kunnen andere relevante belanghebbenden zijn die in aanmerking komen voor het Transitieteam. Het Transitieteam moet evalueren en indien nodig uitnodigen om een succesvol en lokaal verankerd Transitieteam te creëren.

Een goed Transitieteam kenmerkt zich door een breed scala aan belanghebbenden die passen bij de algemene dynamiek van de belanghebbenden van het eiland. Het moet een verzameling van organisaties zijn die over de menselijke hulpbronnen beschikken om voor een Transitieagenda-proces met haar transitiedialogen te zorgen en om de vergaderingen van het Transitieteam te realiseren. Het beschikken over duidelijke verantwoordelijkheden voor het algehele proces en de voortgang is zeer gewenst en er is een belangrijk verband tussen de eerste besprekingen van het Transitieteam over de verantwoordelijkheden en het algemene onderwerp van bestuur in de Transitieagenda.

2 Committing to Decarbonisation

Een sterke Transitieagenda bevat een duidelijke beschrijving van het bestuur van de transitie en de rol van elk van de belanghebbenden. Dit wordt verder besproken in **Hoofdstuk 4** over visievorming.

Er moet een evenwicht worden gevonden tussen de leden van het Transitieteam en een duidelijk begrip van de mandaten en verantwoordelijkheden van elk van hen. Dit is vooral gerelateerd met de samenwerking tussen de betrokken overheden en de andere belanghebbenden. Wordt het Transitieteam beschouwd als onderdeel van het openbare energieplanningsteam of is het Transitieteam meer een adviesorgaan? Verduidelijking van de aard van dit mandaat is vanaf het begin belangrijk binnen het team. Om een betrokken en verantwoordelijk Transitieteam op te zetten, verdient het aanbeveling dat de overheid er al in een vroeg stadium mee instemt dat het Transitieteam een ‚verlengstuk‘ is van haar afdeling energieplanning. Voorbeelden hebben aangetoond dat teams die zijn gebaseerd op wederzijdse verantwoordelijkheid en vertrouwen tussen de overheid en andere belanghebbenden, die onder gelijke voorwaarden samenwerken, de sterkste langetermijnresultaten opleveren.

Hoe?

Vanaf het begin moet een Transitieteam uit minimaal twee verschillende organisaties bestaan die zich met elkaar verbinden, en één daarvan moet de lokale overheid zijn die het eiland omvat. Het wordt

echter aanbevolen dat er vertegenwoordigers van alle vier de hierboven beschreven groepen belanghebbenden worden gevonden om een zo breed mogelijke vertegenwoordiging te bereiken. Tegelijkertijd moet de omvang van het Transitieteam operationeel worden gehouden - daarom is de richtlijn van twee tot tien leden. Naarmate het transitieproces vordert, wordt het ook ten zeerste aanbevolen om nieuwe organisaties in het team op te nemen, omdat dit zal leiden tot meer middelen en een breder transitie-mandaat.

Om een goede start te garanderen, is de **Belofte voor Schone Energie op EU-eilanden** bedoeld om de verbintenissen tussen de verschillende belanghebbenden die betrokken zijn bij de eiland-brede Energietransitie Agenda te ondersteunen. Nadat de informele afspraken tussen de initiële centrale organisaties zijn gemaakt, kan de belofte worden gebruikt om de reis voor alle betrokkenen te consolideren.

In de officiële belofte vindt u ruimte voor verschillende organisaties die deel kunnen uitmaken van het Transitieteam en ruimte om het belangrijkste contact tussen het Transitieteam en het Secretariaat van Schone Energie voor EU-eilanden aan te geven.



Figuur 6 | De Belofte voor Schone Energie op EU-eilanden ondersteunt Transitieteams om zich te verplichten tot decarbonisatie.

De belofte zorgt niet alleen voor een geconsolideerde start van de energietransitie, maar omvat ook een reeks erkenningen van andere eilanden en nationale en Europese instanties, om aandacht te schenken aan de noodzaak van lokaal verankerde acties die de gezamenlijke wereldwijde uitdaging aangaan om de klimaatverandering aan te pakken. Wanneer het document met de belofte is ondertekend, moet het op de **website** van Schone Energie voor EU-eilanden worden geregistreerd. De ondertekening van de belofte laat zien dat de betrokken organisaties serieus toegewijd zijn om dit onder de gemeenschap van het EU-eiland en de Europese Commissie te verspreiden. Het geeft ook aan dat het eiland deel uitmaakt van de EU-brede gemeenschap van eilanden in transitie, en dat u via een online gemeenschap contact kunt opnemen met gelijkgestemde eilanden en officiële ondersteunende organisaties voor inspiratie, samenwerking en ondersteuning.

De verplichting tot transitie naar schone energie op La Palma

La Palma is één van de Spaanse Canarische eilanden gelegen in de Atlantische Oceaan. Het eiland heeft 14 gemeenten en heeft een gezamenlijk administratief eilandbestuur met de naam Cabildo Insular de La Palma.

Sinds 2012 heeft het Platform voor een Nieuw Energetisch Model, Px1NME, een actiegroep op het eiland. Px1NME is een burgerplatform dat wordt gerund door vrijwilligers en dat tot doel heeft de burgers in staat te stellen de energietransitie op La Palma te laten gebeuren en om de negatieve effecten te laten zien van de manier waarop energie momenteel wordt geproduceerd en verbruikt. In 2015 lanceerde Px1NME de Ruta por la Soberanía Energética (Route voor Energie-soevereiniteit), een reeks gesprekken en bijeenkomsten over energietransitie in de 14 gemeenten van het eiland waaraan iedereen kon deelnemen. Dit leidde in 2017 tot de ondertekening van het Electrón Manifesto door de 14 gemeenten en de Cabildo, het eilandbestuur, om de inzet voor schone energie aan te geven en de strategische richting van de transitie te laten zien. De toewijding van de Px1NME, ondersteund door fondsen van de Cabildo, leidde tot de oprichting van La Palma Renewable, een initiatief om de duurzaamheid op het eiland te bevorderen. La Palma Renewable is een belangrijke factor om de continuïteit van de activiteiten op het gebied van schone energie te waarborgen en heeft twee mensen in dienst die projecten op het gebied van duurzaamheid beheren, vergaderingen met belanghebbenden organiseren en de gemeenschap betrekken. Ze zijn een drijvende kracht achter het Transitieteam van La Palma.



Figuur 7 | Het platform voor een nieuw energetisch model is een burgerinitiatief dat werkt aan de transitie naar schone energie op La Palma.

De andere leden van het Transitieteam op La Palma zijn:

- De Cabildo de La Palma, de regering van het eiland;
- Het Platform voor een Nieuw Energetisch Model;
- Som Energia, een coöperatie voor groene energie die op Spaans nationaal niveau opereert en een actieve lokale groep heeft op La Palma.

Regelmatig overleg tussen de leden van het Transitieteam garandeert dat de rollen van elk van de acteurs zijn gedefinieerd. La Palma Renewable heeft een coördinerende rol in de agenda voor schone energie in La Palma; ze vergemakkelijken het participatieve proces met de Energietransitiegemeenschap van het eiland en nemen de verantwoordelijkheid voor de communicatie en verspreiding van de resultaten. De Cabildo biedt politieke steun en stelt de nodige budgetten en middelen beschikbaar voor de activiteiten van het Transitieteam. Som Energia en Px1NME werken

parallel met een vergelijkbare visie. Naast de politieke kant van de burgerbeweging Px1NME, heeft Som Energia een operationele tak die haar leden hernieuwbare en democratische energievoorziening biedt.

Om de bredere eilandgemeenschap te bereiken, verzamelde het Transitieteam handtekeningen van groepen, lokale besturen en bedrijven om deel te nemen aan het participatieve project voor het ontwerp en de ontwikkeling van de Energietransitie Agenda. Meer dan 100 organisaties op het gebied van onderwijs, milieu, sociaal-culturele organisaties, muziek, toerisme, water, wijken, sport, de agrofoodsector, onderzoek, bedrijfsleven, administraties en particuliere bedrijven, hebben getoond dat ze zich bewust zijn van de noodzaak van het koolstofvrij maken van het eiland. Ze hebben zich collectief aangemeld voor gezamenlijke actie om het duurzame welzijn en de veerkracht van de gemeenschappen van het eiland te verbeteren.

Meer informatie over La Palma Renewable is te vinden op lapalmarenovable.es

2 Committing to Decarbonisation

Praktische planning naar een Agenda voor de Transitie naar Schone Energie

Een visie om het hele eiland koolstofvrij te maken, lijkt misschien niet erg tastbaar. Voordat er een Transitieagenda wordt gepresenteerd, zijn er echter verschillende praktische aspecten die moeten worden uitgezocht door de eerste leden van het Transitieteam tijdens de ondertekening van de belofte en kort daarna. De volgende vragen en taken kunnen het nieuw geconsolideerde Transitieteam in de eerste maand werk helpen.

- **Een overzicht van de beschikbare bronnen binnen het Transitieteam**
 - Hoeveel collega's doen er mee en hoeveel uur per week/maand?
 - Welke expertise hebben we binnen het team en is het nodig dat we op zoek gaan naar andere experts - om zich in te zetten als onderdeel van het Transitieteam of als ondersteuning van relevante ondersteunende organisaties?
- **Een Transitieagenda Schone Energie kan profiteren van een verscheidenheid aan expertise om het Transitieteam en de belanghebbenden op het eiland te begeleiden in dit proces. Passende begeleiding is essentieel voor weloverwogen besluitvorming. Deze expertise kan betrekking hebben op verschillende gebieden:**
 - Begeleiders kunnen het participatieve proces ondersteunen en helpen om de resultaten van de transitiedialogen te vertalen in bruikbare input voor de Transitieagenda.
 - Juridisch advies is gedurende het hele proces nuttig, om te begrijpen welke invloed het wettelijk kader op de overgang heeft.
 - Technische expertise is nuttig bij het ontwikkelen van de technische onderdelen van de Agenda voor de Transitie naar Schone Energie.
 - Financiële experts kunnen het Transitieteam ondersteunen bij het ontwikkelen van een financieringsconcept om projecten voor schone energie vooruit te helpen.
- **De rollen en verantwoordelijkheden**
 - Wie coördineert de voortgang en zorgt voor de uitvoering van de Transitieagenda over een jaar?
 - Op welk niveau kunnen de betrokken organisaties en verenigingen de besluitvorming en de daaruit voortvloeiende implementatie van de gezamenlijke visie ondersteunen? Wie kan er oplossingen implementeren, wie kan de betrokkenheid van alle eilandbewoners verzekeren, wie kan fondsen werven, budgetten opstellen en de dialogen vergemakkelijken? Alle organisaties hebben specifieke sterke punten die in het proces moeten worden benut.
- **Een routekaart van de activiteiten:**
 - Wat is de frequentie van de vergaderingen van het Transitieteam?
 - En wie kan er
 - gastheer zijn van de vergaderingen?
 - Zorgen voor het beheer van de vergaderingen?
 - Hoe vaak worden de transitiedialogen gevoerd om de betrokkenheid van de bredere eilandgemeenschap te garanderen?
 - Wie heeft de leiding over:
 - De planning?
 - De uitnodigingen?
 - De uitvoering /facilitering?
 - De notulen?
 - De samenvatting en verspreiding van conclusies onder de deelnemers?
 - De communicatie met de hele eilandgemeenschap?

.....
Er wordt aangeraden om aan het begin van het proces wekelijks een vergadering van het Transitieteam te houden en in het eerste jaar voor minimaal vier transitiedialogen te zorgen
.....

- Stel mijlpalen vast voor de verschillende fasen van de Transitieagenda om het team te helpen gefocust te blijven.

Bovenstaande praktische vragen komen aan bod tijdens de eerste bijeenkomsten van het nieuw opgerichte Transitieteam. De resultaten van deze eerste besprekingen zijn belangrijk om de organisatorische basis van het transitieproces te vormen en kunnen worden opgenomen in de Energietransitie Agenda - de manier waarop de Energietransitie Agenda is georganiseerd, hangt nauw samen met de leiding van het algehele proces van de transitie naar schoon energie.

Het is mogelijk dat een Transitieteam lokale dilemma's en oude uitdagingen moet aanpakken die moeilijke discussies vereisen om de gezamenlijke visie te waarborgen. Het is daarom aan te raden om goede regels te stellen voor de vergadercultuur om ervoor te zorgen dat nieuwe opties worden overwogen en bestaande ideeën en 'business as usual' met een positieve instelling en open dialoog ter discussie wordt gesteld. Middelen voor het organiseren van progressieve vergaderingen die op een gemakkelijke manier kunnen zorgen voor een positieve dialoog, zowel binnen het Transitieteam als in bredere transitiedialogen, wordt in de volgende hoofdstukken geschetst.

Met de bovenstaande overwegingen zou uw nieuw opgerichte Transitieteam goed toegerust moeten zijn om aan de transitie naar schone energie te beginnen.

Transitie-indicatoren

Door te beloven koolstofarm te worden, kunnen de twee transitie-indicatoren in de categorie Gemeenschap worden aangepakt. De indicator Belanghebbenden beoordeelt in hoeverre er tussen e verschillende groepen belanghebbenden een formele verbintenis bestaat t.a.v. de transitie naar schone energie op het eiland. De indicator Organisatie onderzoekt of er een Transitieteam actief is dat de verantwoordelijkheid neemt voor het transitieproces.

De belofte van Schone Energie voor de EU-eilanden doet de belanghebbenden op het eiland een voorstel om een sterk Transitieteam samen te stellen. De belofte formaliseert ook hun gezamenlijke inzet en zorgt ervoor dat de leden van het Transitieteam verantwoordelijk kunnen worden gehouden voor hun betrokkenheid.

De transitie-indicatoren worden in **Hoofdstuk 7** uitgebreid toegelicht.

De volledige zelfbeoordelingsmatrix is te vinden in **bijlage II**.

Kernpunten

- Een transitie is een lang proces dat de inzet van alle actoren vereist. De belofte zorgt voor continuïteit in het proces.
- De praktische planning naar een Energietransitie Agenda voor de is een belangrijke stap om de organisatorische basis van het transitieproces te vormen.

Bronnen

De volgende bronnen met betrekking tot dit hoofdstuk zijn online beschikbaar.

- Belofte van Transitie naar Schone Energie op het Eiland Template [online](#) beschikbaar.

3 De eilanddynamiek begrijpen

THIS CHAPTER DESCRIBES HOW TO:

- *Het energiesysteem van het eiland kan worden geanalyseerd om energieverbruikspatronen en onderlinge afhankelijkheden te identificeren.*
- *De relevante belanghebbenden van het eiland in kaart kunnen worden gebracht om hun rol in het transitieproces te bepalen.*
- *Het beleid en de regelgeving rond de transitie naar schone energie op het eiland moet worden onderzocht om barrières en kansen te identificeren.*

Voordat met de transitie naar schone energie op het eiland wordt begonnen, moet de complexiteit van de uitdaging volledig worden begrepen. Als een essentiële stap in de Energietransitie Agenda wordt de eilanddynamiek verkend om de bestaande belemmeringen en kansen te identificeren en te analyseren. Een duurzame transitie vindt plaats in samenhang met het heden en verleden van het eiland en elk eiland heeft een unieke context die om een aangepaste aanpak vraagt. Door de eilanddynamiek te onderzoeken, identificeert en omkadert het Transitieteam de problemen voor de transitie naar schone energie. De verwevenheid tussen de verschillende sectoren en actoren wordt geïdentificeerd om tot een beter begrip te komen van wat het probleem is en om inzicht te geven in oorzaken en symptomen om deze integraal aan te pakken. De eilanddynamiek zal van invloed zijn op de manier waarop het Transitieteam is georganiseerd, hoe de Energietransitie-gemeenschap op het eiland wordt gecoördineerd en zal ook een rol spelen bij het bepalen van de visie en het ontwikkelen van de transitiepaden.

Waarom?

Het doel van deze oriëntatiefase is om een grondig begrip van de bestaande situatie te krijgen en de uitdagingen te identificeren. Hiermee wordt vastgesteld op welke problemen de energietransitie zich richt. Hierdoor kan het eiland:

- de uitdagingen identificeren waarmee zij wordt geconfronteerd op weg naar koolstofneutraliteit;
- de prioriteiten bepalen waarop de transitie naar schone energie zich moet richten en
- de bestaande kansen onderkennen die voor dit doel kunnen worden gebruikt.

Wat?

De analyse begint bij de geografische, economische en demografische perspectieven van het eiland. Het bevat een beschrijving van het huidige energiesysteem, dat als uitgangspunt voor de toekomst fungeert en waarmee de belangrijkste sectoren die invloed hebben op de transitie naar schone energie kunnen worden bepaald. De belanghebbenden van het eiland worden in kaart gebracht om te identificeren wie belangrijk zijn voor het proces. De positie van het transitieproces in de regelgevende context, inclusief de nationale, regionale en lokale doelen, wordt onderzocht. Dit resulteert in een catalogus die als een nuttige referentie fungeert om de transitiepaden van het eiland vorm te geven.

Hoe?

De activiteiten in deze fase worden uitgevoerd door het Transitieteam. Ze coördineren de individuele taken en komen regelmatig bijeen om de resultaten van hun analyse te bespreken. De belangrijkste activiteiten zijn het verzamelen van gegevens, bureau-onderzoek en interviews met individuele belanghebbenden. In deze fase kan het team beginnen om de [word template](#) te gebruiken om de bevindingen te structureren en op te maken.

Beschrijving van het energiesysteem

Een belangrijk onderdeel van het verkennen van de dynamiek van het eiland is het onderzoeken van het huidige energiesysteem van het eiland. Het hebben van een uitgebreid beeld van hoe er energie wordt geproduceerd en verbruikt op het eiland ondersteunt het Transitieteam bij het bepalen van de prioriteiten voor de overstap naar schone energie. Er wordt een volledige analyse van het energiesysteem van het eiland aanbevolen als input om de rest van de Agenda voor de Transitie naar Schone Energie te ontwikkelen.

Toegang hebben tot nauwkeurige gegevens is van cruciaal belang, omdat dit ervoor zorgt dat de beschrijving van het energiesysteem zo volledig mogelijk wordt opgesteld. Deze moet ook beschrijvende elementen bevatten die de technische en economische aspecten van het systeem schetsen, zodat de groep belanghebbenden efficiënt wordt geïnformeerd. Het verzamelen van nauwkeurige, gedetailleerde en up-to-date gegevens vergt inspanningen. Het kan veel tijd in beslag nemen en zal zich waarschijnlijk uitstreken tot instanties op en buiten het eiland.

De reikwijdte van de beschrijving van het energiesysteem in de Transitieagenda hangt af van hoe ver het eiland op weg is met haar transitie naar schone energie. Voor eilanden die pas met het proces beginnen, kan de beschrijving van het energiesysteem worden benaderd als een eerste stap op weg naar een uitgebreide analyse van het energiesysteem. In hun geval ligt de focus op het verzamelen van de data die het Transitieteam al beschikbaar heeft of gemakkelijk kan verkrijgen. Afhankelijk van de beschikbare informatie, kunnen gegevens die niet beschikbaar zijn van een specifieke sector worden geschat of geëxtrapoleerd. Gegevens die niet beschikbaar zijn, moeten als ontbrekend worden gerapporteerd. Eilanden met meer toegankelijke hulpbronnen en capaciteit kunnen verder gaan en een gedetailleerde diagnose van het energiesysteem, inclusief technische, economische en klimaataspecten, opnemen. Over het algemeen wordt aanbevolen om de beschrijving van het energiesysteem zo grondig en uitputtend mogelijk op te stellen.

De gegevensverzameling over energieverbruik moet een continu proces zijn, omdat nauwkeurige, up-to-date gegevens cruciaal zijn gedurende het hele transitieproces en daarna. De beschrijving van het energiesysteem verwijst naar het jaarlijkse verbruik; daarom worden in het ideale geval de gegevens van het voorgaande jaar opgenomen. Als dit niet mogelijk is, worden de gegevens van het meest recent beschikbare jaar aanbevolen.

Er bestaan verschillende methodologieën om energieverbruik en -productie te analyseren. De volgende paragrafen geven richtlijnen voor een geschikt bereik voor de analyse, mogelijke gegevensbronnen, hoe deze te interpreteren en hoe deze te schatten wanneer deze niet beschikbaar zijn. De eilanden worden verwezen naar het materiaal dat is ontwikkeld door het [Burgemeestersconvenant](#) voor gedetailleerde begeleiding bij het ontwikkelen van een definitieve opsplitsing van de energie en een inventarisatie van de uitgangssituatie van de emissies.

Om de speciale behoeften en uitdagingen van eilanden vast te stellen, wordt de beschrijving van het energiesysteem ingedeeld in de volgende sectoren:

- Opwekking en verbruik van elektriciteit
- Vervoer op het eiland
- Vervoer van en naar het eiland
- Verwarming en koeling
- Overig

3 De eilanddynamiek begrijpen

Het doel van de beschrijving van het energiesysteem is dat het eiland inzicht heeft in de huidige situatie en om een basis vast te stellen voor verwijzing en vergelijking in de toekomst. De uitkomst van de beschrijving van het energiesysteem mag niet worden gebruikt om verschillende eilanden te vergelijken. In feite dient de voorgestelde indeling voor energievectoren als richtlijn, maar er kunnen zich gevallen voordoen waarin de toewijzing van het verbruik van een specifieke sector/apparaat/technologie niet duidelijk is. Voor een eiland dat bijvoorbeeld via een brug met het vasteland is verbonden, kan vervoer van en naar het eiland met de auto gemakkelijker worden opgenomen in het wegvervoer op het eiland in plaats van het te scheiden. Het is ook belangrijk om te begrijpen dat verschillende landen verschillende toewijzingsmethoden gebruiken, wat betekent dat een directe vergelijking van eilanden tussen EU-lidstaten vaak niet mogelijk is. Om misverstanden te voorkomen, moeten deze nuances in de Transitieagenda worden benadrukt. De beschrijving van het energiesysteem is niet bedoeld als een verzameling gegevens, maar eerder als onderdeel van de Transitieagenda die het energieverhaal van uw eiland vertelt.

Elektriciteitsproductie en -verbruik

De manier waarop elektriciteit als vector wordt geanalyseerd in de beschrijving van het energiesysteem varieert, afhankelijk van of:

- Het eiland met het vasteland is verbonden via een kabel die (een deel van) de benodigde elektriciteit levert.
- Het eiland lokaal een deel van de (of alle) elektriciteit produceert die het verbruikt, hetzij via motoren, hetzij via zonnepanelen, wind, enz.

Op een eiland dat met het vasteland is verbonden zonder enige eigen productie, wordt in alle elektriciteit voorzien via het nationale net. In dit geval wordt de elektriciteit puur vanuit het oogpunt van het uiteindelijke energieverbruik geanalyseerd - de belangrijkste gegevens die moeten worden verzameld komen overeen met het totale elektriciteitsverbruik op het eiland door de eindgebruikers, zoals huishoudens, industrie en landbouw. Indien beschikbaar, wordt het aanbevolen om deze gegevens per sector te classificeren, bv. residentieel, primaire sector (landbouw, bosbouw, mijnbouw en visserij), industrieën (secundaire sector, productie), tertiaire sector (diensten inclusief toerisme), vervoer op het eiland, en transport van en naar het eiland. Naast het jaarlijkse elektriciteitsverbruik kan een interessant aanvullend datapunt het geregistreerde verbruik op het interconnectiepunt op het vasteland zijn.

Als er een zekere mate van eigen productie op het eiland aanwezig is, afgezien van het uiteindelijke elektriciteitsverbruik, moet er ook rekening worden gehouden met de lokale elektriciteitsopwekking. De volgende indicatoren kunnen worden verzameld voor een volledige systeembeschrijving:

- Totaal geïnstalleerd vermogen per technologie (of dit een motorgenerator, wind- of zonne-energie, enz. is)
- Totale geproduceerde energie per technologie en jaar (in ieder geval in het afgelopen jaar; indien er historische gegevens beschikbaar zijn, kunnen deze ook worden opgenomen om de evolutie te tonen).
- Voor elke technologie die enig type brandstof verbruikt (zoals fossiele brandstoffen, biomassa, enz.) het jaarlijkse brandstofverbruik, d.w.z. het primaire energieverbruik van de elektriciteitssector op het eiland.

Mogelijke bronnen waar de benodigde informatie kan worden gevonden zijn:

- Elektriciteitsbedrijven die op het eiland actief zijn.
- Transmissie- en distributienetbeheerders.
- Bureau voor de statistiek in het land/de regio, via databases, jaarverslagen, enz.
- Gemeenten.

PROBLEEM

Er zijn alleen geaggregeerde gegevens beschikbaar. Zo bestaat er slechts een waarde van het elektriciteitsverbruik voor een specifieke regio (waartoe het eiland behoort), of voor de archipel waarvan het eiland deel uitmaakt.

Er zijn geen definitieve gegevens over het elektriciteitsverbruik beschikbaar, maar het eiland is klein en heeft geen industrie of een andere relevante sector met een significant energieverbruik.

MOGELIJKE OPLOSSING

Als er uniforme elektriciteitspatronen gelden voor de hele regio waarvoor gegevens beschikbaar zijn, kan het eilandverbruik worden geschat op basis van de bevolking; dat wil zeggen de geaggregeerde waarde proportioneel verkleinen. Als dit niet het geval is, bijvoorbeeld als het toerisme op het eiland groter is dan in de rest van de regio, zou het overeenkomstige deel van het uiteindelijke elektriciteitsverbruik niet nauwkeurig genoeg zijn en moet er bij de schatting rekening worden gehouden met deze aspecten.

Het uiteindelijke elektriciteitsverbruik kan worden geschat op basis van een waarde voor het jaarlijkse elektriciteitsverbruik per woning (of hotel, op basis van de capaciteit) en vermenigvuldigd met het aantal woningen/hotels op het eiland. Het [Europese Odyssee-Mure-project](#) publiceert databases over een aantal energie-indicatoren, waaronder het gemiddelde elektriciteitsverbruik per woning en per land. Dit kan als eerste schatting dienen in het geval dat er geen andere gegevens beschikbaar zijn.

Schotse eilanden off-grid: hoe een beschrijving van het energiesysteem kan helpen om te focussen op beperking van CO₂-uitstoot

De Schotse off-grid eilanden vormen een groep van zes eilanden, twee in het noorden van Schotland (Fair Isle en Foula) en vier in het westen (Canna, Rum, Eigg en Muck). Ze hebben allemaal gemeen dat hun elektriciteitssystemen niet met het vasteland zijn verbonden. Vanwege hun kleine omvang en omdat ze gemeenschappelijke uitdagingen en interesses delen, hebben ze samengewerkt om een gezamenlijke Agenda voor de Transitie naar Schone Energie te schrijven.

Alle zes Schotse eilanden die niet op het elektriciteitsnet zijn aangesloten, hebben al actie ondernomen om de eilanden CO₂-neutraal te maken. Ze zetten voornamelijk hernieuwbare energiebronnen (zon, wind en waterkracht) in om hun elektriciteit te produceren, in combinatie met batterijen voor elektriciteitsopslag. Dieselgeneratoren worden alleen

gebruikt als back-up.

Voor de beschrijving van het energiesysteem van alle zes eilanden werden dezelfde aannames en parameters gebruikt. Dit proces hielp de eilanden om de kritieke gebieden te identificeren waarop ze zich moeten concentreren om hun energietransitie voort te zetten.

De resultaten wezen erop dat de belangrijkste bron van energieverbruik (met 70% - 90% van het eindverbruik van energie) van de eilanden in het westen het vervoer van en naar het eiland is, vanwege het verbruik van de veerboot „MV Locknevis“, die deze vier eilanden met het vasteland verbindt. De Schotse off-grid eilanden zijn al bezig om manieren te onderzoeken om het zeevervoer CO₂-neutraal te maken, bijvoorbeeld door hun veerboten om te zetten in hybride elektrische dieselmotoren.

Verwarming en koeling leveren de tweede belangrijke bijdrage aan de CO₂-uitstoot, waarbij huishoudens gebruik maken van verschillende fossiele brandstoffen zoals propaan, kerosine, steenkool, stookolie en aardgas. Ten slotte draagt het vervoer op de eilanden minimaal bij aan de CO₂-uitstoot, gezien hun kleine omvang en bevolking (variërend van 19 tot 83 inwoners).



Figuur 8 | TDe off-grid Schotse eilanden zijn een groep eilanden waarvan de energiesystemen niet onderling verbonden zijn met het vaste land

3 De eilanddynamiek begrijpen

Vervoer op het eiland

Afhankelijk van de grootte, geografie en cultuur gebruiken eilandbewoners en bezoekers verschillende manieren om zich over het eiland te verplaatsen. In de beschrijving van het energiesysteem moet een algemeen beeld worden gegeven van de verschillende vervoermiddelen en hun energieverbruik in het laatste (of het beschikbare meest recente) jaar. Wat betreft de rest van de vectoren, hoe gedetailleerder de gegevens, hoe nauwkeuriger het beeld zal zijn. Waar mogelijk wordt het bijvoorbeeld aanbevolen om het type voertuig, het type brandstof dat het verbruikt, de grootte, het gemiddelde aantal kilometers, enz. op te nemen.

De wijzen van vervoer die in dit hoofdstuk zouden kunnen worden beschreven, zijn:

- Personenauto's voor privégebruik (indien mogelijk nader onderverdeeld in elektrisch, hybride, benzine, diesel, enz.). Aanvullende informatie over de vraag of er een infrastructuur bestaat voor elektrische voertuigen, of dat er plannen zijn om deze in de toekomst te installeren, moet hier ook worden vermeld.
- Bestelwagens (indien mogelijk verder onderverdeeld in: elektrisch, hybride, benzine, diesel, etc.).
- Openbaar vervoer (bussen, minibussen enz.).
- Fietsen (vervoersaandeel, leg uit of er een openbare deelregeling is).
- Micromobiliteit (lopende promotiemaatregelen, bestaan van een openbaar deelprogramma).

Het energieverbruik van het vervoer op het eiland kan worden berekend door het volgen van twee verschillende benaderingen:

1. Als er gegevens over de brandstofimport (nader uitgesplitst in bv. benzine en diesel voor voertuigen), of gegevens over brandstofverkoop in tankstations, beschikbaar zijn, kan dit als een zeer goede schatting dienen van het energieverbruik van voertuigen op het eiland (zie [voorbeeldkader over La Palma](#)).
2. Anders kunnen gegevens over het wagenpark op het eiland ook dienen om het energieverbruik van het wegvervoer te schatten (zie [voorbeeldkader over Cres-Losinj](#)).
In het bijzonder zijn de volgende indicatoren gewenst:
 - a. Het totale aantal permanente voertuigen op het eiland, ingedeeld per type en per brandstof
 - b. Schatting van de gemiddeld afgelegde kilometers per jaar. Als er gegevens beschikbaar zijn over het aantal huurauto's, moet hier ook rekening mee worden gehouden.
 - c. Schatting van het brandstofverbruik (bijvoorbeeld van het verbruik per 100 km) per voertuigtype.

Mogelijke bronnen voor de vereiste informatie zijn als volgt:

- Bureau voor de statistiek in het land/de regio, dat kan zijn via databases, jaarverslagen, enz.
- Gemeenten
- Organisaties belast met de technische keuring van voertuigen.
- Officiële websites die informatie verschaffen over de infrastructuur van elektrische voertuigen.

Voorbeeld | **Cres-Lošinj archipel, Kroatië**

Voor de Cres-Lošinj archipel was het aantal voertuigen beschikbaar dat de technische inspectiedienst op het eiland passeerde, verder onderverdeeld naar:

- Type voertuig (scooters, motorfietsen, personenauto's, bestelwagens, bussen, vrachtwagens enz.)
- Gebruikt type brandstof (diesel, benzine, LPG, elektrische auto)

Daarnaast was er voor elke categorie een gemiddeld aantal kilometers beschikbaar.

De procedure die werd gevolgd om het energie-verbruik vanwege transport op het eiland te schatten was:



© EU ISLANDS SECRETARIAT
Figuur 9 | **Wegvervoer met personenauto's en huurauto's is één van de belangrijkste wijzen van transport op Cres-Lošinj.**

- De archipel is goed verbonden met het vasteland door een korte veerdienst en auto's rijden gewoonlijk zowel op het vasteland als op de eilanden. Daarom werd aangenomen dat van het gemiddelde aantal kilometers slechts 50% op de eilanden lag.
- Voor elke categorie werd uitgegaan van een representatief model voertuig, op basis van de Kroatische autoverkopen. Het brandstofverbruik van dit model werd vervolgens vermenigvuldigd met het veronderstelde aantal kilometers op de eilanden en met het aantal voertuigen in de categorie.

Bovenstaande stappen gaven een indicatie van het totale verbruik per brandstof (in volume) uit de transportsector.

Voorbeeld | **La Palma, Sp anje**

De regionale regering van de Canarische Eilanden verzamelt gedetailleerde gegevens over de brandstofvoorziening, zowel geaggregeerd op regionaal niveau als voor elk van de eilanden. De brandstofvoorziening wordt verder onderverdeeld tussen de verkopen van benzine en diesel in tankstations. Deze waarde werd als een schatting voor het verbruik i.v.m. wegtransport genomen.

Om deze gegevens te vervolledigen en een volledig beeld te geven van het transport op het eiland, werd in het hoofdstuk ook de volgende informatie verzameld en opgenomen als beschrijving van deze vector:

- Gegevens van het Bureau voor de Statistiek van de Canarische Eilanden werden geraadpleegd om het aantal op het eiland geregistreerde voertuigen, per voertuigtype en per gebruikte brandstof te achterhalen.
- Gegevens van de infrastructuur voor elektrische voertuigen werden bij een lokale organisatie verkregen die gebruikers in staat stelt om alleen laders voor elektrische voertuigen te boeken.

Deze informatie is in de beschrijving van het energiesysteem opgenomen als een manier om het wagenpark op het eiland te karakteriseren en om te illustreren hoe ontwikkeld de infrastructuur voor elektrische voertuigen is.

3 De eilanddynamiek begrijpen

Vervoer van en naar het eiland

Het vervoer van goederen en mensen van en naar het eiland is een van de grootste uitdagingen voor de transitie naar schone energie op een eiland. Om het volledige plaatje nauwkeurig weer te geven, op het gebied van energieverbruik, worden beide trajecten (van en naar het eiland) in aanmerking genomen voor de beschrijving van het energiesysteem van de Transitieagenda.

De belangrijkste vervoerswijzen die moeten worden overwogen zijn:

- Zeevervoer (boten, veerboten).
- Luchtvervoer (indien het eiland een luchthaven heeft).

Net als bij vervoer op het eiland, kunnen de volgende bronnen dienen om het uiteindelijke energieverbruik van en naar het eiland te berekenen:

1. Gegevens over brandstofimport, verder uitgesplitst in bijvoorbeeld kerosine voor vliegtuigen en brandstof voor zeevervoer (zie [voorbeeldkader over La Palma](#)).
2. Gegevens met betrekking tot vluchten en veerdiensten van en naar het eiland (zie [voorbeeldkader over Sifnos](#)). Relevant indicators to collect are:
 - a. Het totale aantal vluchten/veerdiensten voor elk type vliegtuig/boot per jaar. Als toerisme belangrijk is op het eiland, kan de frequentie van de reizen per maand verschillen.
 - b. Een gemiddelde afstand op alle routes. Deze waarde moet worden verdubbeld om retourreizen van en naar in aanmerking te nemen.
 - c. Schatting van het brandstofverbruik voor elk betrokken vliegtuig/boot. Deze kan worden gevonden in technische rapporten of worden verstrekt door de betrokken lucht- of zeevervoerbedrijven.

Mogelijke bronnen voor de vereiste informatie zijn als volgt:

- Bureau voor de statistiek in het land/de regio, via databases, jaarverslagen, enz.
- Administratie van de kustwacht.
- Particuliere/openbare bedrijven die veerdiensten aanbieden.
- Luchthavenexploitanten.

Voorbeeld | **Sifnos, Griekenland**

Wat het zeevervoer betreft, waren er geen direct beschikbare gegevens over het energieverbruik van de veerdienst.

De procedure die werd gevolgd voor het schatten van de benodigde energie voor vervoer van en naar het eiland was:

- *De Griekse kustwacht heeft gegevens verstrekt over de aankomsten en vertrekken van veerboten naar het eiland van het afgelopen jaar.*
- *De gemiddelde afstand die door de veerboten werd afgelegd werd berekend.*
- *Twee bedrijven hebben bij benadering gegevens verstrekt over het gemiddelde verbruik van hun schepen.*
- *De deelname van elke veerboot aan de routes werd geschat.*
- *Met alle bovenstaande gegevens werd het energieverbruik van maritiem transport in 2018 berekend.*

Voorbeeld | **La Palma, Spanje**

Net als bij de brandstofvoorziening van benzinstations, wordt de kerosinetoevoer naar de luchtvaart door de regionale regering van de Canarische Eilanden gepubliceerd. Deze gegevens komen overeen met de kerosine waarmee de vliegtuigen van brandstof worden voorzien op het eiland; het weerspiegelt dus alleen het transport van het eiland naar een andere bestemming. Om de brandstof die door het luchtvervoer naar het eiland wordt verbruikt mee te nemen, werden de kerosinegegevens met twee vermenigvuldigd.

Verwarming en koeling

Afhankelijk van de weersomstandigheden op het eiland kan er vraag zijn naar verwarming en/of koeling. Als onderdeel van deze categorie moet het verbruik in het afgelopen (of meest recente) jaar voor ketels, warmtepompen, A/C-systemen of andere verwarmings- of koelapparatuur of technologie die op het eiland wordt gebruikt, in aanmerking worden genomen.

Mogelijke bronnen voor de vereiste informatie zijn als volgt:

- Bureau voor de statistiek in het land/de regio, via databases, jaarverslagen, enz.
- Gas-/brandstofleveranciers.

Aangezien warmte meestal ter plaatse wordt geproduceerd (bijvoorbeeld in ketels in een huis, appartement of kantoorgebouw), kan het moeilijk zijn om nauwkeurige gegevens te hebben over het uiteindelijke energieverbruik voor deze vector. Hieronder worden twee verschillende methodologieën voorgesteld:

- Als er gegevens over de totale brandstofverkoop op het eiland beschikbaar zijn: zodra het brandstofverbruik voor elektriciteitsproductie en door de transportsector is bepaald, kan worden aangenomen dat de rest van de brandstoffen overeenkomt met verwarming (tenzij er een industrie of een andere relevante sector op het eiland is die mogelijk een bepaald type brandstof nodig heeft).
- Het [Odyssee-Mure project](#) levert gemiddelde gegevens over het verwarmingsverbruik per woning en per land. Als deze gegevens ook representatief zouden kunnen zijn voor de omstandigheden op het eiland, zouden ze kunnen dienen om het verwarmingsverbruik van de huishoudens op het eiland te schatten.

Bepaalde apparaten, zoals A/C-systemen, elektrische boilers en warmtepompen, kunnen elektriciteit verbruiken om warmte of koude te produceren. In dit geval kan hun verbruik aan elektriciteit of aan verwarming/koeling worden toegewezen. Er moet speciale aandacht aan worden besteed om te voorkomen dat hetzelfde verbruik onder twee categorieën wordt geteld.

Overige

Andere belangrijke sectoren (zoals industrie, landbouw, water etc.) kunnen een belangrijke rol spelen op het eiland en kunnen grote hoeveelheden energie verbruiken. In dergelijke gevallen kunnen deze in afzonderlijke categorieën worden behandeld in de beschrijving van het energiesysteem. Wat betreft de rest van de vectoren zou er een beschrijving van de huidige situatie worden opgenomen.

Algehele samenvatting en CO₂ emissies

De gegevens voor de verschillende vectoren kunnen worden samengevat in een tabel zoals in [Tabel 1](#). Op dit punt, is het, indien de uitsplitsing per brandstoftype specifiek genoeg is, ook interessant om de CO₂-emissies van elk van de vectoren op te nemen. De conversiefactoren (ton CO₂ per MWu verbruikte energie) worden beschikbaar gesteld via hete [Burgemeestersconvenant](#). Als er een elektriciteitsverbinding is vanaf het vasteland, zijn de CO₂-emissies die betrekking hebben op met elektriciteit afhankelijk van de energiemix van de regio/het land.

Voor eilanden die niet verbonden zijn met het vasteland of die een deel van de elektriciteit produceren die ze verbruiken, kan er een tweede tabel met een overzicht van de totale energie die op het eiland wordt geproduceerd, de primaire energie die wordt verbruikt bij de productie van elektriciteit en de CO₂-emissies (volgens het voorbeeld van [Tabel 2](#)) worden opgenomen. Voor hernieuwbare energiebronnen, zoals fotovoltaïsche zonne-energie of windenergie, is er geen verbruik van primaire energie en CO₂-uitstoot m.b.t. de productie van elektriciteit, daarom dienen deze leeg te worden laten.

3 De eilanddynamiek begrijpen

	ENERGIEVERBRUIK [MWu/jaar]	CO₂-EMISSIONS [ton/jaar]
Elektriciteitsverbruik		
Residentieel	XX	XX
Primaire sector	YY	YY
Industrieën	ZZ	ZZ
Tertiaire sector ...		
Vervoer op het eiland		
Bron 1	XX	XX
Bron 2	YY	YY
Bron 3	ZZ	ZZ
Vervoer van en naar het eiland		
Bron 1	XX	XX
Bron 2	YY	YY
Bron 3	ZZ	ZZ
Verwarming en koeling		
Bron 1	XX	XX
Bron 2	YY	YY
Bron 3	ZZ	ZZ

Tabel 1 | Voorbeeld van de samenvatting van de gegevens van het uiteindelijke energieverbruik en de CO₂-emissies

	TOTALE ENERGIEPRODUCTIE [MWu/jaar]	PRIMAIR ENERGIEVERBRUIK [MWu/jaar]	CO₂-EMISSIONS [ton/jaar]
Dieselgeneratoren	XX	XX	XX
Gasturbine	YY	YY	YY
Fotovoltaïsche zonne-energie	ZZ	—	—
Windkracht	TT	—	—

Tabel 2 | Voorbeeld van een tabel met een samenvatting van het energieverbruik van de elektriciteitsproductie-eenheden op het eiland

Inventarisatie belanghebbenden

Een succesvolle transitie naar schone energie komt de hele gemeenschap van het eiland ten goede. Het in kaart brengen van de belanghebbenden op het eiland is een nuttige manier om ervoor te zorgen dat de relevante belanghebbenden worden betrokken en biedt tegelijkertijd een structuur om het bestuur van de transitie te bepalen. De inventarisatie van de belanghebbenden faciliteert ook het co-creatieproces in de volgende fase van de Transitieagenda.

Individuele belanghebbenden hebben verschillende redenen om te worden betrokken en elk zal zijn perspectief op het transitieproces geven. Door hun deelname zullen belanghebbenden bijdragen aan een groter bewustzijn van het proces, leiderschap, middelen, expertise en andere vaardigheden. De sleutel tot een succesvolle transitie ligt in een evenwichtige vertegenwoordiging van belanghebbenden.

Een manier om belanghebbenden te inventariseren is het opstellen van een uitgebreide lijst van belanghebbenden, waarin elke belanghebbende wordt vermeld en zowel de reden voor hun betrokkenheid als hun perspectief op de transitie wordt beschreven. Er is een template voor dit register te vinden in [Bijlage I](#).

NAAM ORGANISATIE

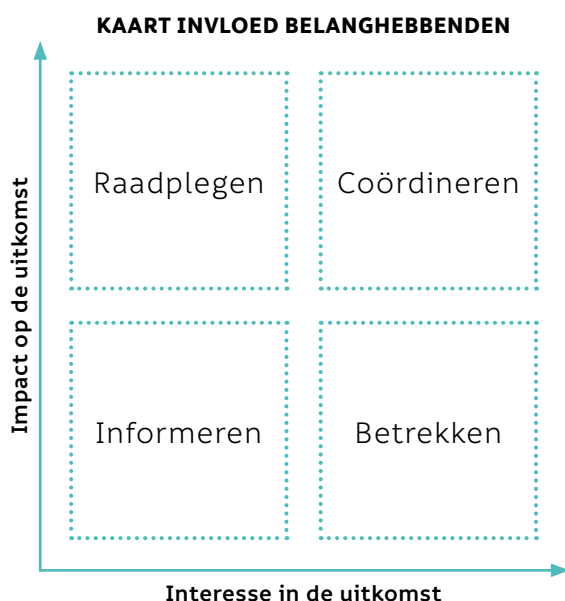
Reden voor hun betrokkenheid:

Bewustzijn, ondersteuning, goedkeuring, leiderschap, middelen (financiën en mensen), inzet, gegevens, expertise, besluitvorming/afmelding, investeringen, coördinatie van de timing van projecten, enz.

Perspectief op de transitie:

Niet-ondersteunend, neutraal, ondersteunend, etc.

Vanuit deze lijst kunnen de belanghebbenden in kaart worden gebracht om hun betrokkenheid bij het proces te bepalen en een register van de betrokkenheid van belanghebbenden op te bouwen.



Op basis van de mate van hun interesse en hun impact op het resultaat van de transitie, bepaalt de inventarisatie welk soort betrokkenheid er door het Transitieteam per belanghebbende moet worden toegewezen, zoals weergegeven in [Figuur 10](#).

Figuur 10 | Belanghebbenden kunnen in kaart worden gebracht op basis van hun impact en invloed om hun rol in het proces te bepalen.

3 De eilanddynamiek begrijpen

- Belanghebbenden met een grote interesse en een grote impact op de uitkomst van de transitie dienen nauw gecoördineerd te worden. Ze worden uitgenodigd om deel uit te maken van het Transitieteam, en in ieder geval moet er een nauwe relatie worden gelegd met betrekking tot zowel de operationele als strategische aspecten van de transitie.
- Belanghebbenden met een grote interesse en een lage impact dienen bij het proces te worden betrokken. Ze kunnen waardevolle ondersteuning bieden door vergaderingen te faciliteren, activiteiten om het bereik uit te breiden te ondersteunen, onderzoek te doen, enz. Dit raakt tegelijkertijd hun interesse in de uitkomst.
- Belanghebbenden met een lage interesse en een grote impact op de uitkomst dienen gedurende het hele proces te worden geraadpleegd. Het Transitieteam kan hun steun en feedback gebruiken om de volgende stappen te bepalen.
- Belanghebbenden met een lage belangstelling voor de transitie naar schone energie op het eiland en een geringe impact op de uitkomst dienen op de hoogte te worden gehouden van de lopende ontwikkelingen en de voortgang. Dit kan bijvoorbeeld via een openbare website, een nieuwsbrief, een informatieposter in openbare ruimtes, etc.

Voorbeeld | **Inventarisatie belanghebbenden op Culatra, Portugal**

De transitie naar schone energie op Culatra, een klein eiland in de Ria Formosa-delta in het zuiden van Portugal, maakt deel uit van het Culatra2030-project, dat tot doel heeft de levensomstandigheden op het eiland te verbeteren en de lokale ontwikkeling te stimuleren door de gemeenschap van het eiland te versterken. De transitie van Culatra betreft energie, maar gaat ook verder. Historisch gezien werd de toegang tot basisdiensten zoals water en elektriciteit op het eiland belemmerd en daarom is er behoefte aan algehele ontwikkeling.

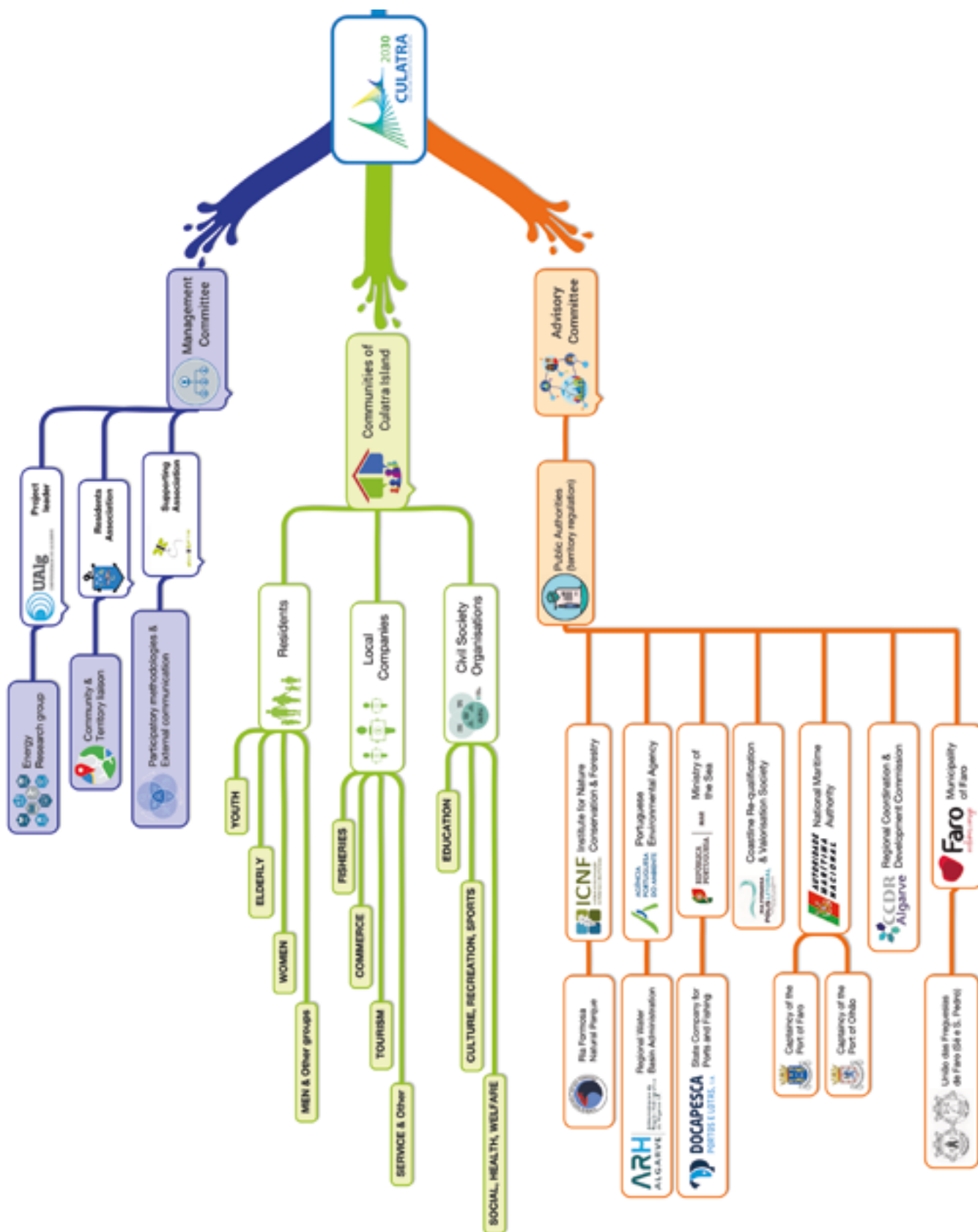
Het Transitieteam bestaat uit de Universiteit van de Algarve, de Bewonersvereniging van de Culatra-eilanden, de Coördinatiecommissie van de regio Algarve en de gemeente Faro. Ze worden ondersteund door Make It Better, een organisatie die gespecialiseerd is in het samenwerken met gemeenschappen aan ontwikkelingsprojecten, die de participatieve diagnose met de eilandgemeenschap leiden.

Het Transitieteam heeft de inventarisatie van belanghebbenden gebruikt om de eilanddynamiek te verkennen en de verschillende belanghebbenden te identificeren en hun rol en betrokkenheid bij het proces te overwegen. Het team heeft een onderscheid gemaakt tussen drie verschillende groepen:

- *Het bestuurscomité dat bestaat uit de organisaties op het eiland die een actieve rol spelen bij het faciliteren en aansturen van het transitieproces.*
- *De gemeenschappen van het eiland die op Culatra aanwezig zijn en die zich inzetten voor het transitieproces.*
- *De adviescommissie die bestaat uit relevante organisaties en openbare lichamen van het eiland.*

*De inventarisatie, weergegeven in **Figuur 11**, geeft een overzicht van de belangrijkste groepen belanghebbenden op het eiland en identificeert de actoren van het eiland die een rol spelen bij de transitie. Dit helpt het Transitieteam om op passende wijze contact te maken met elk van de groepen, wat belangrijk is voor het participatieve proces.*

Meer informatie over Culatra2030 kan worden gevonden op www.culatra2030.pt



Figuur 11 | Inventarisatie belanghebbenden op Culatra toont de verschillende betrokken belanghebbenden.

3 De eilanddynamiek begrijpen

Beleid en regelgeving

Het Transitieteam moet onderzoeken hoe het eilandtransitieproces is ingebed in het omliggende beleids- en regelgevingskader, aangezien dit de achtergrond vormt waartegen de lokale energietransitie plaatsvindt, zoals internationale overeenkomsten over klimaatverandering, nationale en regionale doelen voor de integratie van hernieuwbare energie, lokale verplichtingen tot koolstofarm maken, enz. Deze oefening biedt een duidelijk inzicht in hoe de Agenda voor de Transitie naar Schone Energie van uw eiland zich verhoudt tot de transitie naar schone energie en de planningsprocessen op verschillende overheidsniveaus in uw land.

Een meer gedetailleerde studie van beleid en regelgeving die de beschikbare steunregelingen, duurzaamheidsprogramma's en andere beschikbare middelen onderzoekt, kan ook specifieke kansen voor de overgang van het eiland identificeren. Wettelijke en regelgevende beperkingen kunnen aanzienlijke belemmeringen vormen en moeten daarom ook in beschouwing worden genomen. Het wordt aanbevolen dat eilanden synergieën onderzoeken met andere eilanden in hun eigen jurisdictie die ook in transitie zijn, zodat ze samen het wetgevings- en beleidskader kunnen bekijken, aangezien dit gemeenschappelijk is voor dat hele gebied.

Informatie over beleid en regelgeving kan worden verzameld via bureau-onderzoek en interviews met behulp van informatiebronnen zoals beleidsdocumenten, overheidswebsites, nationale klimaat- en energieplannen, eerdere toezeggingen en plannen voor energie die voor het eiland werden gemaakt, enz. Dit is een goede gelegenheid om contact op te nemen met belanghebbenden bij de overheid om een contactpunt op te zetten. Dit kan in de toekomst de informatiestroom vergemakkelijken, zowel top-down als bottom-up.

Voorbeeld | **Salina, Italië**

Als onderdeel van hun Agenda voor de Transitie naar Schone Energie heeft Salina het regelgevingskader rond het eiland bestudeerd en verschillende kansen voor hun energietransitie geïdentificeerd.

Salina is het op één na grootste van de zeven Eolische eilanden, gelegen voor de Siciliaanse noordkust. Het is één van de 14 Siciliaanse Isole Minori – Kleine Siciliaanse Eilanden. Salina is niet elektrisch gekoppeld en ligt ongeveer twee zeemijl van Lipari, het grootste en dichtstbevolkte eiland van de archipel.

Er zijn drie gemeenten op het eiland: Malfa, Santa Marina en Leni. De Siciliaanse regio is via haar regionale energieafdeling de hoogste overheidsinstantie die verantwoordelijk is voor de energieplanning op Sicilië en op de Siciliaanse eilanden.

Op lokaal niveau hebben alle drie de gemeenten op Salina het Eilandenpact ondertekend om zich in te zetten voor een vermindering van het primaire energieverbruik en de uitstoot van broeikasgassen. Ze hebben in 2013 elk een actieplan voor duurzame energie ontwikkeld om te laten zien welke maatregelen er kunnen worden genomen om dit mogelijk te maken. Als onderdeel van de Agenda voor de Transitie naar Schone Energie, het Transitieteam merkte op dat er beperkte vooruitgang is geboekt met deze plannen, wat aangeeft dat er



Figuur 12 | Salina Isola Sostenibile maakt deel uit van de visuele identiteit van het eiland

*verschillende belemmeringen zijn voor de uitvoering van de acties. Er is een inschatting van de sterke en zwakke punten van het transitieproces op Salina op basis van de transitie-indicatoren te vinden in **Hoofdstuk 7** oer monitoring.*

Het Transitieteam heeft ook het beleid en de regelgeving op regionaal en nationaal niveau geïdentificeerd die een impact heeft op de transitie naar schone energie voor Salina. De Transitieagenda geeft een overzicht van de relevante besluiten en resoluties. Zo stimuleert het Decreet van het Ministerie van Economische Ontwikkeling, bekend als het „Isole Minori“-decreet, de bouw van installaties voor hernieuwbare energie door particulieren door hen een vergoeding te geven voor de productie en het eigen verbruik van elektriciteit. Het stelt ook de doelstelling om de elektriciteitsproductie uit niet-hernieuwbare bronnen te verminderen met ten minste 20% van de conventionele jaarlijkse elektriciteitsproductie - wat gelijk is aan 9.160 MWh/jaar voor het eiland - en de doelstelling voor de ontwikkeling van hernieuwbare energiebronnen die moet worden bereikt tegen 2020 - 580 kWp zonne-energie en 570 vierkante meter zonne-thermisch oppervlak.

Op Europees niveau identificeert de Transitieagenda de belangrijkste trends op energiegebied, waaronder de streefdoelen inzake broeikasgasemissies, integratie van hernieuwbare energie en energie-efficiëntie. Er werd vastgesteld dat de Europese regels voor hernieuwbare energie en energiegemeenschappen van burgers een belangrijke rol kunnen spelen om burgers en kleine producenten in staat te stellen rechtstreeks deel te nemen aan de transitie naar schone energie door gezamenlijk te investeren in het produceren, verkopen en distribueren van hernieuwbare energie.

Door deze analyse kon het Transitieteam de top-down dynamiek identificeren die belangrijk is om te overwegen in de rest van de Transitieagenda.

Transitie-indicatoren

Door de eilanddynamiek te verkennen, kunnen de transitie-indicatoren in de categorie Diagnose & Planning en de categorie Meerlagig bestuur worden aangepakt.

Een datagestuurde transitie naar schone energie heeft baat bij een nauwkeurig begrip van de huidige toestand van het energiesysteem van het eiland en de vooruitgang die wordt geboekt op weg naar koolstofarm maken. Eilanden worden daarom aangemoedigd om een systeem op te zetten om het energieverbruik en de CO₂-uitstoot regelmatig en periodiek te monitoren. Deze gegevens worden gebruikt in een beschrijving van een eilandenergiesysteem, die de technische en sociaaleconomische aspecten van het eilandenergiesysteem evalueert. Deze onderwerpen sluiten nauw aan bij de transitie-indicatoren voor het Decarbonisatieplan - eilanddiagnose en gegevenskwaliteit.

Meerlagig bestuur is het proces van erkenning dat veel bevoegdheden en verantwoordelijkheden tussen verschillende horizontale en verticale overheidsniveaus worden gedeeld en dat er samenwerking tussen deze niveaus noodzakelijk is om problemen effectief aan te pakken. Door de Energie-transitie Agenda in de landschapsontwikkelingen die gaande zijn te positioneren, kunnen eilanden contact opnemen met de relevante lokale, regionale of nationale autoriteiten om andere plannings-initiatieven en -strategieën te bespreken die relevant zijn voor het eiland. Dit heeft betrekking op de transitie-indicator voor meerlagig bestuur.

De transitie-indicatoren worden in **Hoofdstuk 7** uitgebreid toegelicht. De zelfbeoordelingsmatrix is te vinden in **Bijlage II**.

3 De eilanddynamiek begrijpen

Kernpunten

- Het is belangrijk om de dynamiek van het eiland te begrijpen om een realistische strategie voor de transitie naar schone energie te ontwikkelen.
- Een beschrijving van het energiesysteem is een nuttige basis van waaruit weloverwogen beslissingen kunnen worden genomen en de volgende stappen kunnen worden geprioriteerd.
- Een evenwichtige vertegenwoordiging van verschillende belanghebbenden is de sleutel tot het succes van de transitie.
- Inzicht in het beleid en de regelgeving voor energie van het eiland maakt het mogelijk om de barrières en kansen te identificeren.

Bronnen

De volgende bronnen met betrekking tot dit hoofdstuk zijn beschikbaar in **Bijlage I**.

- **Tool 1:** Template beschrijving energiesysteem
- **Tool 2:** Template voor inventarisatie belanghebbendene

De volgende bronnen met betrekking tot dit hoofdstuk zijn online beschikbaar:

- De belangrijkste indicatoren van het Odyssee-Mure-project.
Online [beschikbaar](#).
- CoM standaard emissiefactoren voor de lidstaten van de Europese Unie.
Online [beschikbaar](#).
- Een alternatieve manier om belanghebbenden in kaart te brengen is onderdeel van de TRANSITIE SI Toolbox.
Online [beschikbaar](#).
- Voor meer informatie over het in kaart brengen van belanghebbenden kunt u de MUSIC Manual Appendices raadplegen.
Online [beschikbaar](#).

4 Een eilandvisie ontwikkelen

DIT HOOFDSTUK BESCHRIJFT HOE:

- *Er een visie op schone energie voor uw eiland kan worden opgesteld die wordt ondersteund door de eilandgemeenschap.*
- *U bij elke stap van het transitieproces rekening kunt houden met het bestuur.*

De ontwikkeling van een gedeelde visie voor de toekomst van de energie uw eiland is een belangrijke stap in de ontwikkeling van een ambitieuze Agenda voor de Transitie naar Schone Energie die acties inspireert en mobiliseert. Uitgaande van de energie-uitdagingen op het eiland, verleggen de deelnemers aan de transitiedialogen hun focus naar de ontwikkeling van een visie die de toekomst en ambities van hun eiland omvat.

Wat?

Ha de uitdagingen van de energie van het eiland onder de eilanddynamiek te hebben geïdentificeerd, gaan de deelnemers aan de transitiedialogen door met het ontwikkelen van een visie rond een duurzaam energiesysteem dat hen in staat zal stellen het duurzame welzijn en de veerkracht van hun gemeenschap te behouden. Deze visie identificeert een aantal basisprincipes voor langetermijnacties die kunnen worden gebaseerd op de in kaart gebrachte uitdagingen van het eiland, bijvoorbeeld, een vervuilende infrastructuur die het milieu schaadt' en de noodzaak onderstreept van de overgang naar een systeem op basis van schone energiebronnen dat de lokale omgeving respecteert en verbetert. Het belangrijkste discussiepunt kan worden gebaseerd op de volgende vraag: **„Waar willen we zijn of wat willen we in de toekomst op ons eiland zien gebeuren?“**

Tijdens de ontwikkeling van deze visie komen de verlangens, dromen en wensen van de belanghebbenden op het eiland in beeld. Het belang van het beantwoorden van de vraag ‚waarom?‘ is in dit stadium cruciaal omdat het simpelweg niet zinvol is om een visie op schone energie te ontwikkelen zonder dat daar reden voor is. Sommige belanghebbenden zouden kunnen zijn geïnteresseerd in de economische kansen, anderen willen misschien een schone energietoekomst voor hun kinderen garanderen. Er moet rekening worden gehouden met de belangen van elk van de belanghebbenden; pas als mensen de potentiële impact en kansen van de transitie begrijpen, zullen ze betrokken raken. De lokale belanghebbenden bespreken hun wensen voor de toekomst van hun eiland vanuit het perspectief van een energiesysteem en vice versa - het toekomstige energiesysteem wordt besproken in relatie tot de rol die het speelt in de samenleving op het eiland. Met andere woorden, hoe de veranderingen in de energie-infrastructuur de manier zullen beïnvloeden waarop het eiland tot hen in verhouding staat. Een schone energie-infrastructuur kan bijvoorbeeld lokale bedrijven in staat stellen hun producten en diensten in een gezonde omgeving aan te bieden, bewoners naar het eiland toe lokken, de lokale economie versterken en te interageren met andere sectoren zoals afval.

Waarom?

De ontwikkeling van een visie op het eiland is cruciaal voor de transitie naar schone energiebronnen. Een collectief ontwikkelde visie fungeert als kompas dat de eilandgemeenschap oriënteert richting een nieuwe ‚attractor‘ - een levendig koolstofvrij eiland, een energie-oafhankelijk eiland, een veerkrachtig eiland, enz. Daarnaast stellen de discussies die plaatsvinden om deze visie vorm te geven de actoren die betrokken zijn bij de transitiedialoog in staat hun inspanningen op concrete acties te concentreren. Een groot direct voordeel van een participatieve visievorming is de directe dialoog tussen lokale belanghebbenden, beleidsmakers en lokale technologieleveranciers.

4 Een eilandvisie ontwikkelen

Voordelen van visievorming

- *Visies vormen de basis voor het creëren van het noodzakelijke beleid, omdat in het proces van visievorming het bewustzijn wordt vergroot, het publiek wordt gemobiliseerd omdat hun stem kan worden gehoord, er een basis voor conflictoplossing wordt gelegd, en samenwerkingsverbanden worden gevormd die de implementatie kunnen uitvoeren.*
 - *De visievorming moedigt nieuwe manieren van denken over de toekomst aan en creëert samenwerkingsverbanden tussen voorheen onverbonden of niet-verbonden actoren.*
 - *De visievormingsprocessen betrekken mensen echt en bieden ruimte voor reflectie en creativiteit, terwijl ze de weg effenen voor verandering, aangezien gefaciliteerde reflectie en creativiteit de conventionele wijsheid uitdagen en tot discussie inspireren.*
 - *Een duidelijke visie stelt mensen in staat om hun eigen (persoonlijke/organisatorische/afdelings-) doelstellingen te bepalen en samen te werken met anderen, omdat ze weten dat ze allemaal naar een gemeenschappelijk doel toe werken.*
 - *Wanneer mensen die de ambitie delen om bij te dragen aan een gemeenschappelijk doel, samenkomen om een gemeenschappelijke visie te creëren, neemt de collectieve energie onvermijdelijk toe en ontstaat er een gevoel van echte betrokkenheid.*
 - *Wanneer er een visie wordt gecreëerd met de deelname en medewerking van alle relevante belanghebbenden, dan deelt iedereen het eigendom ervan, en daarom is de kans groter dat de algehele coördinatie moeiteloos verloopt. Als succes voor alle betrokkenen hetzelfde betekent, wordt het bereiken van de collectieve doelen beter haalbaar.*
-

Wie?

De organisatie en de bijbehorende algehele coördinatie van de actoren die betrokken zijn bij de transformatie van de energie- en mobiliteitsinfrastructuur van het eiland zijn kwesties die aan het eerste begin van de transitieproces. De transitie van een eilandgemeenschap naar schone energiebronnen vereist de gezamenlijke inspanningen van tal van actoren op en buiten het eiland. De complete analyse en inventarisatie van belanghebbenden maken het mogelijk om vraagstukken m.b.t. de potentiële rollen en verantwoordelijkheden van de verschillende belanghebbenden op het eiland bij het vormen en implementeren van de strategie te verhelderen in de projecten die volgen.

Het bestuur van de transitie van het eiland komt naar voren tijdens de eerste gesprekken van het Transitieteam over de coördinatie en voortgang van de Transitieagenda. Een sterke aanpak van het bestuur omvat het niveau van betrokkenheid van elk van de organisaties bij het transitieproces, zowel tijdens als na de Transitieagenda: besluitvormingsprocessen, het organiseren en operationaliseren van ideeën, enz. Elke organisatie heeft specifieke sterke punten die moeten worden gecombineerd om het eigenaarschap van het transitieproces te waarborgen. Het is een goed idee om het bestuur te overwegen tijdens zowel de fase van strategievorming, de ontwikkeling van de Transitieagenda, als tijdens de actiefase, wanneer deze operationeel wordt.

Fase van strategievorming:

Voor het ontwikkelen van een Energietransitie Agenda is een geëngageerd team nodig om het algehele proces te coördineren en te vergemakkelijken. Zodra de dynamiek op en rond het eiland in kaart is gebracht, nodigt het Transitieteam de relevante belanghebbenden uit om deel te nemen aan het dialoogproces om de strategische agenda te ontwikkelen. Bij het selecteren van de actoren die worden uitgenodigd voor de transitiedialogen, houdt het team niet alleen rekening met hun expertise, maar ook met persoonlijke kenmerken en hun algehele vermogen om aan het transitieproces bij te

dragen met hun kennis, invloed en creativiteit. Afhankelijk van de context van het eiland kan het een goed idee zijn om zoveel mogelijk eilandbewoners uit te nodigen. Transitieprocessen profiteren van de betrokkenheid van acteurs die worden erkend vanwege hun ruimdenkendheid, nieuwsgierigheid, vermogen om te luisteren, hun gehechtheid aan hun land en hun visie op de toekomst, en hun vermogen om creatieve oplossingen voor te stellen.

De rol van het Transitieteam in deze fase is om het hele proces voor te bereiden, te documenteren, analyseren, bewaken, beheren, faciliteren en te evalueren. Daarom wordt het aanbevolen om de taken en verantwoordelijkheden over de verschillende teamleden te verdelen.

Naast het selecteren en mobiliseren van de deelnemers aan de dialoog, voorziet het Transitieteam de transitiedialoog-werkgroep van achtergrondinformatie en alle relevante deskundige input indien dat nodig is. Het Transitieteam is verantwoordelijk voor de interne en externe communicatie van de transitieprocessen, omdat zij toezicht houdt op alle activiteiten in en tussen de vergaderingen en als intermediair fungeert als er spanningen ontstaan.

Actiefase:

Het toekomstige energie- en mobiliteitssysteem op het eiland kan verschillende vormen aannemen. Lokale autoriteiten kunnen hun krachten bundelen met energie-initiatieven van de gemeenschap om projecten voor hernieuwbare energie en energie-efficiëntie te ontwikkelen; energie-initiatieven van de gemeenschap kunnen ook samenwerkingsverbanden oprichten met particuliere investeerders; lokale hotels of restaurants en andere lokale bedrijven kunnen individueel of collectief investeren in energie-efficiëntie en maatregelen voor energieopwekking. Onderweg kunnen er particuliere-publieke samenwerkingsverbanden ontstaan voor de ontwikkeling van duurzame mobiliteitsdiensten. Er bestaan een aantal verschillende mogelijkheden die in de loop van de transitiedialoog kunnen worden ontwikkeld.

De focus van deze gesprekken tussen het Transitieteam en leden van de Energietransitiegemeenschap van het eiland ligt niet op het hebben van een perfect gedefinieerd bestuursstelsel. Naarmate de transitie vordert, kunnen de rollen en partnerschappen veranderen en hiermee moet rekening worden gehouden bij de manier waarop het bestuur in de Transitieagenda wordt behandeld. In plaats daarvan zal de transitiedialoog over bestuur leiden tot het identificeren van mogelijke rollen en samenwerkingsverbanden tussen de betrokken belanghebbenden.

Het is belangrijk om een evenwicht te vinden tussen de rol van traditionele bestuurswijzen, vertegenwoordigd door de overheid, gevestigde energiebedrijven, gevestigde actoren enz., enerzijds en de noodzaak om flexibele bestuursprocessen met een open einde te vergemakkelijken. De transitie op uw eiland kan profiteren van de betrokkenheid van actoren met verschillende soorten technische of contextuele expertise om verder te gaan dan 'business-as-usual' en die nieuwe ideeën en perspectieven naar de discussietafel brengen. Dit omvat belanghebbenden buiten de energiesector: scholen, toeristenorganisaties, enz.; de manier waarop al deze belanghebbenden samenwerken is een leerproces waarin het bestuur de rol heeft om iedere actor overeenkomstig zijn kwaliteiten bevoegdheden te geven.

De volgende vragen kunnen als leidraad worden gebruikt:

- Wat is de rol van elke belanghebbende in het proces, hun motivatie en wat zijn hun middelen? Wie zijn de belangrijkste aanstuurders van de transitie?
- Hoe integreert het bestuursstelsel de verschillende groepen belanghebbenden die hierboven zijn beschreven? Hoe hebben ze contact en werken ze samen?
- Wat is de rol van lokale autoriteiten? In hoeverre wordt voorzien in eigendom van burgers en lokale bedrijven?

4 Een eilandvisie ontwikkelen

Hoe?

De visievorming vindt het best plaats in een workshop met betrokken deelnemers uit de Energietransitiemeenschap van het eiland. Een eilandvisie moet gedurfd en tegelijkertijd haalbaar zijn. De groep deelnemers moet een balans vinden tussen een ‚inspirerende visie‘ die mensen kan betrekken en mobiliseren, en een ‚redelijke visie‘ die op lange termijn werkelijkheid kan worden. Het juiste tijdsbestek voor het ontwikkelen van een visie is op middellange termijn - niet te ver en niet te dichtbij. Een tussentijdse doelstelling van 10 tot 15 jaar kan een psychologische rol spelen, aangezien dit helpt om een urgentie te creëren die mensen mobiliseert om onmiddellijk actie te ondernemen voor een toekomst die hen aangaat en ook door hen kan worden beïnvloed.

Het is belangrijk om op te merken dat het niet nodig is om consensus te bereiken over de gedetailleerde kenmerken van een visie, bijvoorbeeld de technologische oplossingen. De discussie moet op strategisch niveau blijven. In plaats van kwesties als het aandeel van verschillende technologieën in de energiemix, zou de discussie zich moeten concentreren op mogelijke spanningen tussen principes zoals autonomie, efficiëntie, automatisering, burgerparticipatie, enz. Door op een middellange termijnvisie te focussen die bestaat uit verschillende - mogelijk concurrerende of overlappende - visionaire beelden, wordt de mogelijkheid voor toekomstige debatten opengelaten, terwijl er een algemene toekomstige richting wordt bepaald. Hoewel het belangrijk is om een vriendelijke sfeer te behouden, zodat deelnemers van elkaar kunnen leren en samen hun gemeenschappelijke toekomst kunnen voorstellen, zullen conflicten een plaats krijgen in dit proces.

Dit is een gezond en normaal onderdeel van alle transitieprocessen, omdat duurzame visies vaak op gespannen voet staan met de gevestigde belangen van machtige actoren die de neiging hebben zich te verzetten tegen fundamentele veranderingen en vaak de hoeksteen voor een transitie uitdagen.

De focus van de discussie moet op de collectieve toekomst van de eilandgemeenschap blijven liggen en wat iedereen zal winnen bij de energietransitiebronnen.

Een visievormingsproces omvat twee hoofdstappen:

1. Richtlijnen formuleren
2. De visie creëren

Richtlijnen formuleren

De eerste stap in een visievormingsproces is het formuleren van principes (bv. een duurzaam eiland, een sociaal rechtvaardig eiland, een toegankelijk eiland) voor de gewenste resultaten in de toekomst. Deze principes komen naar voren zodra de deelnemers aan de dialoog over hun kernwaarden (bijv. duurzaamheid, rechtvaardigheid) discussiëren en daarover nadenken. De geïdentificeerde principes zullen richtlijnen zijn voor de ontwikkeling van de algemene visie.

De leidende principes van de visie, samen met een korte beschrijving van hun betekenis, kunnen met andere belanghebbenden op het eiland worden gedeeld die niet deelnemen aan de strategische discussies over de energietransitie van het eiland. In dit geval is er een zorgvuldige presentatie nodig omdat de niet-deelnemers niet op de hoogte zijn van de bredere context van de discussies.

Een belangrijk aandachtspunt dat een visievormingsproces de bestaande visies moet erkennen en presenteren, vooral wanneer er deelnemers aan het proces zijn die zich bewust zijn van of hebben deelgenomen aan dergelijke processen. Het is belangrijk om de deelnemers de keuze te geven om of voort te bouwen op bestaande visies of strategieën, of om met een nieuw perspectief aan deze principes te werken. Het Transitieteam moet voorts rekening houden met bestaande agenda's,

juridische instrumenten, opkomende gemeenschapsinitiatieven en samenwerkingsverbanden en proefprojecten om de leidende principes te ontwikkelen.

Creating the vision

Het doel van deze stap is het creëren van iconische beelden of verhaallijnen van een beoogde toekomst die de verlangens en wensen van de deelnemers aan de transitiedialoog weerspiegelen, zoals deze in eerdere discussies over hun principes zijn geuit. Een succesvolle visie slaagt erin om de verbeeldingskracht van niet alleen de deelnemers aan de strategische discussies, maar ook van een breder publiek te vangen en kan daarom een sociale of symbolische waarde hebben voor het algehele proces.

Enkele 'goede praktijken' rond visievormingsprocessen zijn de volgende:

- Bestaande, lokale verhaallijnen over verandering in aanmerking nemen en deze binnen de visie activeren;
- Contact opnemen met een verscheidenheid aan niet-gelijkgestemde actoren in het visievormingsproces, en ruimte laten voor een open confrontatie en de verkenning van de gemeenschappelijke waarden en toekomstige verlangens;
- Actoren met verschillende (bijv. technologische, organisatorische, financiële, enz.) achtergronden en soorten kennis (bijv. expert of informeel) bij de visie betrekken om leren en co-creatie mogelijk te maken;
- Tijdens het schrijven de visie uitdrukken met verschillende bijvoeglijke naamwoorden.

Het resultaat van dit proces is een uitgebreide beschrijving van een visie die verschillende beelden of representaties van de gewenste toekomst bij elkaar brengt. De visie kan betrekking hebben op verschillende gebieden (bijv. vervoer op het eiland, vervoer van en naar het eiland, openbare gebouwen, particuliere gebouwen, enz.). Er zijn verschillende manieren om de gecreëerde visie te presenteren en ze kunnen, naast visieverklaringen, artistieke afbeeldingen en video's, online communicaties, krantenkoppen, voorpagina's van toekomstige kranten, publicaties in nieuwsbladen, enz. omvatten. Het communiceren van de visie naar een breder publiek kan netwerken en de bijbehorende middelen mobiliseren om deze visie te realiseren.

De deelname van deskundige facilitators is in veel gevallen cruciaal bij het uitvoeren van effectieve visievormingsprocessen. In **Tool 4: Visievormingstools** worden verschillende ideeën voor een visievormingsworkshop gegeven. Indien mogelijk kan de aanwezigheid van een kunstenaar in de bijeenkomsten helpen om de discussies van de deelnemers in aantrekkelijke beelden en schetsen voor zowel de betrokken acteurs als het bredere publiek vast te leggen. De schetsen en afbeeldingen kunnen in het discussieproces worden gebruikt om de kernideeën van elk visiebeeld intern en extern te verduidelijken.

Waarom visievorming soms niet werkt

- *Versluitende oude kennis (bijv. hernieuwbare energiebronnen zijn duur)*
 - *Beperkende overtuigingen en houding (bijv.: we kunnen dit bijvoorbeeld niet doen)*
 - *Gebrek aan of on gepaste facilitering*
 - *Een visie ontwikkelen door alleen analytisch te denken, in plaats van ook het creatief denken te mobiliseren (d.w.z. onvermogen om 'out of the box' te denken)*
 - *Onwil of onvermogen om na de visievorming concrete actiestappen te identificeren*
 - *Onwil of onvermogen om te erkennen wanneer er externe ondersteuning nodig is om een doorbraak te realiseren*
-

4 Een eilandvisie ontwikkelen

Voorbeeld | De visie van het Aran-eiland

De Aran-eilanden vormen een Ierse archipel die uit drie eilanden bestaat, Árainn, Inis Meáin en Inis Oírr, voor de Ierse westkust in de baai van Galway. Met een oppervlakte van ongeveer 46 km², zijn de eilanden een unieke habitat voor



Figuur 13 | De Aran Islands Energy Co-op heeft een ambitieuze en concrete visie ontwikkeld voor hun transitie naar schone energie.

fauna en flora en zijn ze beschermd als speciale beschermingszones. De drie eilanden hebben een permanente bevolking van ongeveer 1200 inwoners en toerisme is de belangrijkste economische activiteit. Toeristen worden naar de eilanden getrokken vanwege hun karstkalksteenlandschap, indrukwekkende kliffen en het rijke archeologische erfgoed. De Aran-eilanden hebben geen eigen openbaar bestuur en vallen onder het bestuur van County Galway.

De Aran Islands Energy Co-op werd in 2012 opgestart en is de hoofdrolspeler in het Transitieteam van de Aran-eilanden. Ze zijn bezig met verschillende proeven

voor duurzame energie op de eilanden, waaronder een proef met voor elektrische voertuigen, renovatie van residentiële en commerciële gebouwen en toegepast onderzoeks- en innovatieprojecten op het gebied van residentiële vraagrespons, waterstofproductie en geothermische verwarming. De coöperatie telt ongeveer 85 leden, allemaal inwoners en bedrijven op de Aran-eilanden.

Bij haar start in 2012 ontwikkelde de coöperatie een ambitieuze en concrete visie, uitgedrukt in haar strategische doelstellingen:

- “De toekomstige energiebehoeften van de drie Aran-eilanden veiligstellen door een controlerend belang te verwerven in de lokale bronnen voor alternatieve energieproductie.
- De afhankelijkheid van de gemeenschappen op de Aran-eilanden van fossiele brandstoffen (olie, gas, kolen, inclusief transport) verminderen en geleidelijk wegnemen, door deze te vervangen door alternatieve en duurzamere energiebronnen.
- De unieke taal, het erfgoed en de cultuur van de eilanden in stand houden door te zorgen voor duurzame werkgelegenheid en een duurzame omgeving om in te leven.
- De conversie van woningen en andere gebouwen op de drie eilanden vergemakkelijken om duurzamer te zijn in hun energieverbruik.
- Goedkope energie leveren aan de industrie om werkgelegenheid op de eilanden te creëren.
- Werkgelegenheid creëren, verstrekken en stimuleren in projecten voor duurzame energie.
- Initiatieven en projecten op het gebied van onderzoek en ontwikkeling op het gebied van duurzame energie faciliteren en deze ten minste gedeeld eigendom maken.
- Onderwijs en opleiding verstrekken aan zowel ingezetenen als niet-ingezetenen in een duurzaam leefwijze.
- Op de drie Aran-eilanden een voorbeeld van de beste praktijken op het gebied van duurzaamheid creëren voor de rest van Ierland en de wereld.
- De drie Aran-eilanden als platform gebruiken om duurzaamheid en milieubescherming wereldwijd te promoten.”

Meer informatie over de Aran Islands Energy Co-op is te vinden op www.aranislandsenergycoop.ie

Transitie-indicatoren

Door het ontwikkelen van een eilandvisie kunnen de transitie-indicatoren in de categorie Visie worden behandeld. Het is belangrijk om op te merken dat het niet mogelijk is om de resultaten van een visievormingsproces nauwkeurig te evalueren.

Visies die in algemene termen worden uitgedrukt, maar die door meerdere groepen belanghebbenden worden gedeeld, kunnen veel nuttiger zijn dan expliciet geformuleerde visies die niet in de Energie-transitiegemeenschap van het eiland zijn verankerd. Visies die slechts een deel van het eiland dekken, bijvoorbeeld een verplichting van één gemeente, of visies die niet specifiek voor het eiland zijn, bijvoorbeeld een streekplan, scoren laag in de beoordeling. Een sterke visie wordt helder uitgedrukt, kan expliciete doelen bevatten en wordt tussen verschillende groepen belanghebbenden, waaronder de relevante overheidsinstantie, gedeeld.

De transitie-indicatoren worden in **Hoofdstuk 7** uitgebreid toegelicht.

De zelfbeoordelingsmatrix is te vinden in **Bijlage II**.

Kernpunten

- De transitie naar schone energie van uw eiland is gebaat bij een visie die mede tot stand is gekomen door de relevante belanghebbenden op het eiland.
- Tussentijdse doelstellingen creëren urgentie terwijl ze onmiddellijke actie mobiliseren.
- Visievorming omvat een strategische discussie over de collectieve toekomst van de gemeenschap op uw eiland en wat iedereen zal winnen bij de energietransitie.
- Bij elke stap van het proces moet het bestuur worden overwogen om het eigenaarschap en de verantwoordelijkheid ervoor te waarborgen.

Bronnen

De volgende bronnen met betrekking tot dit hoofdstuk zijn beschikbaar in **Bijlage I**.

- **Tool 3:** Regels voor een verhelderende dialoog
- **Tool 4:** Tools voor visievorming

Lezers die geïnteresseerd zijn in meer informatie over visievorming, worden verwezen naar de Handleiding voor Transitie-management in de Stedelijke Context (Roorda et al. 2014) en de MUSIC Manual Appendices uitgegeven door het Nederlands Onderzoeksinstituut voor Transities (DRIFT). Online [beschikbaar](#) (Roorda), [online](#) (DRIFT).

5 Verkenning van Transitiepaden voor het Eiland

IN DIT HOOFDSTUK WORDT UITGELEGD HOE:

- *Er paden kunnen worden ontwikkeld die de eilandvisie met het heden verbinden.*
- *De pijlers van uw transitie naar schone energie worden geïdentificeerd en uitgewerkt.*

De Transitiepaden voor het Eiland beschrijven strategieën, te overwinnen barrières, belangrijke actoren en essentiële acties voor de transitie naar schone energie op het eiland. Het uitgangspunt is de eilandbrede visie op schone energie die wordt gedeeld door de belanghebbenden op het eiland - waar zal de transitie naar schone energie uw eiland naar toe leiden? De transitiepaden beschrijven mogelijke verhaallijnen, inclusief doelstellingen en interventies, op de korte, middellange en lange termijn, om een brug te slaan tussen de beoogde toekomst voor schone energie van het eiland en het heden. Ze zijn het resultaat van een proces waarbij alle relevante belanghebbenden op het eiland betrokken zijn en leiden tot afgestemde perspectieven en toegewezen rollen om naar de geïdentificeerde gemeenschappelijke doelen toe te werken.

Waarom?

De transitiepaden van het eiland beginnen vanuit een visie en beschrijven opties die bestaan voor de toekomst van schone energie op het eiland, met als doel holistische energiescenario's te overwegen. Deze opties worden gestructureerd en verder uitgewerkt in de transitiepijlers. Door gemeenschappelijke doelen en effectieve strategieën te identificeren, maken zij de voortgang van het besluitvormingsproces mogelijk. De paden en pijlers helpen om technische, financiële, culturele, historische en sociale belemmeringen voor de transitie naar schone energie op het eiland te overwinnen door alle belanghebbenden te mobiliseren.

Wat?

In deze fase worden de belanghebbenden op het eiland bij elkaar gebracht om strategieën te verkennen om hun beoogde toekomst te bereiken. Door een aantal verhaallijnen op verschillende interventiegebieden te identificeren, worden er verschillende wegen richting deze toekomstvisie ontwikkeld. Dergelijke interventies hebben betrekking op vraagstukken van zowel technische als organisatorische aard en richten zich op het belang van de rol van de verschillende actoren in de transitie. Strategische overwegingen van het transitieproces worden beoordeeld door de structurele barrières en kansen in de verschillende pijlers te analyseren.

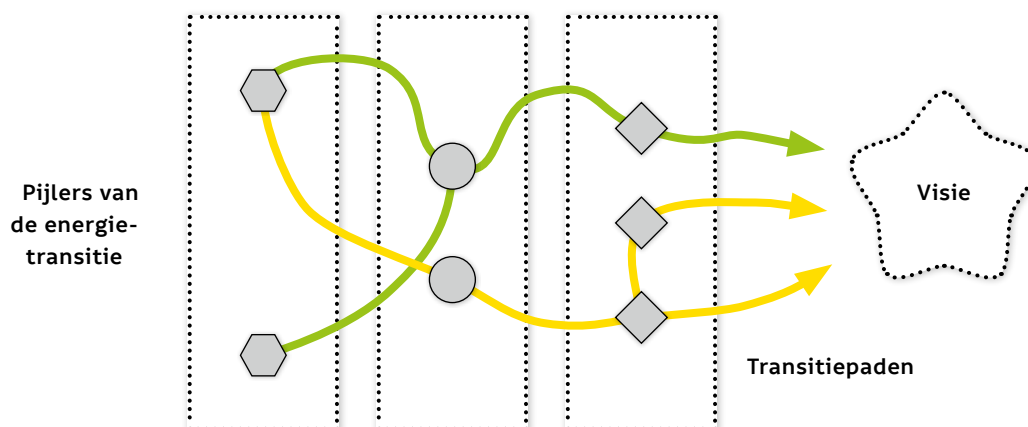
Hoe?

De eilandvisie is gebaseerd op een strategische dialoog tussen de belanghebbenden op het eiland die plaatsvindt in plenaire sessies. Er kan een eerste sessie worden georganiseerd die is gericht op het analyseren van het probleem - „wat is de uitdaging van de transitie?“ en de kenmerken van de eilandvisie bespreken. Er kan nog een sessie worden georganiseerd om de pijlers van de transitie te identificeren en uit te werken - „welke kerngebieden zal de transitie behandelen?“ De verdere discussie, gevoed door onderzoek en input van experts, beoordeelt welke technologieën en organisatiestructuren geschikt zijn om de beoogde toekomst te bereiken.

Paden en pijlers van de transitie

Het ontwikkelen van de transitiepaden is een belangrijke stap om de visie van het eiland op schone energie te verbinden met tastbare en concrete ideeën over hoe deze toekomst kan worden bereikt. Het brengt de strategische discussie over de visie terug naar een operationeel en pragmatisch niveau en leidt tot een overzicht van de verschillende mogelijke manieren om uw eiland volledig koolstofvrij te maken. Dit zijn geen vaste plannen, maar verhaallijnen over schalen en sectoren die een overzicht geven van de bestaande mogelijkheden voor de decarbonisatie. Ze kunnen worden beschouwd als holistische energieweb-scenario's die inzicht geven in hoe verschillende gebieden, zoals eigendomsmodellen, technologieën en principes, kunnen samenwerken om de beoogde toekomst te bereiken. Ze bieden mandaten voor acties en maken een verbinding mogelijk naar de Energietransitie-gemeenschap op het eiland en daarbuiten.

Parallel aan het ontwikkelen van de transitiepaden kunnen er transitiepijlers worden gebouwd voor uw eiland. Terwijl de paden de verschillende perspectieven van verschillende sectoren en energievectoren integreren, verkennen en onderzoeken de transitiepijlers individuele kansen op één enkel gebied. Terwijl paden gericht zijn op de onderlinge afhankelijkheden tussen de pijlers en verder gaan dan bestaande silo's en de bestaande taken en verantwoordelijkheden van de betrokken actoren doorbreken, leiden de transitiepijlers de weg naar concrete beslissingen en ideeën in het project.



Figuur 14 | Het aanleggen van de transitiepaden van het eiland door de elementen van de pijlers met elkaar te verbinden.

Eilandpaden ontwikkelen

Uitgangspunt bij de ontwikkeling van de transitiepaden zijn de leidende principes die werden gebruikt bij het formuleren van de visie. Hoewel het bereiken van deze ideale toekomstvisie misschien geen concreet doel is, maken de strategische doelstellingen het mogelijk om acties op korte termijn op te zetten die de weg kunnen bereiden voor meer gedurfde stappen op de middellange en lange termijn. Er is geen pasklare oplossing om paden voor de transitie van het eiland te ontwikkelen. Op basis van de input die is verzameld in de transitiedialogen, bundelt het Transitieteam de strategieën, ideeën en acties volgens geïdentificeerde thema's. Gewoonlijk omvatten planningsprocessen een 'van X naar Y'-benadering, waarbij X het heden aangeeft en Y voor de beoogde toekomst staat:

- 'Van een met fossiele brandstof aangedreven eiland naar een hernieuwbare energie-eiland'
- 'Van energieafhankelijkheid naar energieautonomie'
- 'Van energie in particulier bezit naar energie als motor voor de ontwikkeling van de gemeenschap.'

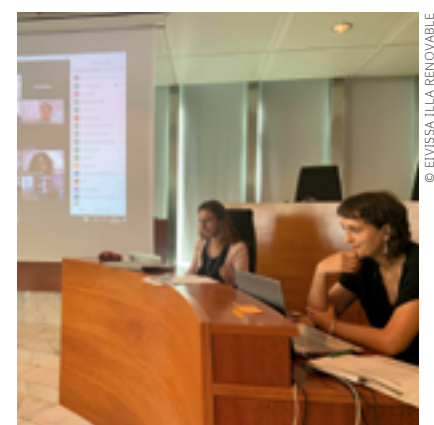
5 Verkenning van Transitiepaden voor het Eiland

Een andere methode gaat uit van de beoogde lange termijn toekomst en gaat stapsgewijs terug in de tijd om de haalbaarheid van zo'n toekomst voor te stellen: vanuit de langetermijnvisie vaststellen welke stappen er op middellange termijn nodig zijn om dit te bereiken. Deze methode is nuttig bij het aanpakken van complexe uitdagingen, zoals ons energie- en klimaatprobleem, omdat het creatief denken stimuleert. Het Transitieteam kan zich concentreren op de implicaties op korte, middellange en lange termijn van elk van de paden. De volgorde van de individuele stappen per pad kan worden bepaald en de actoren die belangrijk zijn worden geïdentificeerd. Zodra er een ontwerp van de paden is ontwikkeld, kan verdere verrijking de Energietransitiegemeenschap op het eiland tijdens een workshop betrekken. Er zijn verschillende herhalingen mogelijk, totdat er een definitieve consensus is bereikt. Het is belangrijk dat dit werk door de Energietransitiegemeenschap op het eiland wordt gevalideerd. Een verbreding van het perspectief dat verder gaat dan de energietransitie kan nuttig zijn, maar het is belangrijk dat de algemene prioriteiten van de transitie naar schone energie, zoals vastgesteld tijdens het in kaart brengen van de eilanddynamiek, in aanmerking worden genomen tijdens de ontwikkeling van de paden. De paden moeten de meest urgente problemen aanpakken om de energietransitie te vergemakkelijken. Bestaande doelen en doelstellingen vormen het algemene kader in dit proces. Als een bestaande visie of strategische documenten passen bij de ontworpen visie, kunnen ze erin worden opgenomen of gedeeltelijk aan de algemene visie worden aangepast. Proberen aan te sluiten bij reeds bestaande strategische documenten kan de radicaliteit van de visie afzwakken, bijvoorbeeld door argumenten aan te voeren m.b.t. de haalbaarheid van een visie. Ze moeten echter tenminste worden overwogen en het transitieteam moet proberen om verder te gaan dan de reeds bestaande documenten en de vereiste stappen te identificeren om het volgende niveau te bereiken. De paden helpen om belanghebbenden te betrekken door verhaallijnen te creëren die betrekking hebben op hun eigen strategieën en initiatieven. Het gedeelde verhaal dat wordt ontwikkeld in de transitiedialoog is ook belangrijk voor de verdere opbouw van de betrokkenheid van de Energietransitiegemeenschap van het eiland en hen in staat te stellen om ideeën te ontwikkelen tot concrete, haalbare doelstellingen.

Voorbeeld | **Ibiza: een voorbeeld van hoe specifiek personeelsbeleid de energietransitie kunnen aansturen ondanks een wereldwijde pandemie**

Het eiland Ibiza besloot serieus te investeren in haar energietransitie en huurde twee mensen in om fulltime te werken en hun transitieteam te leiden: een persoon die gespecialiseerd is in participatieve processen en een expert in energiesystemen. Ondanks de COVID-19-crisis slaagde dit toegewijde transitieteam erin om aanzienlijke vooruitgang te boeken bij de ontwikkeling van Ibiza's eerste energietransitie-agenda. Door middel van een enquête konden eilandbewoners hun mening geven en voorstellen indienen om tot een duurzaam eiland te komen. De resultaten van het onderzoek zijn als input gebruikt voor de workshop 'Dialogen naar een duurzaam eiland', die uiteindelijk in juni 2020 online heeft plaatsgevonden. Meer dan 40 mensen (van organisaties zonder winstoogmerk, bedrijven, het openbaar bestuur, experts op het gebied van hernieuwbare energie, enz.) namen deel aan de workshop, verdeeld over twee dagen van intensieve, gezamenlijke inspanningen. Zij toonden de toewijding van het eiland m.b.t. de transitie naar schone energie.

Tijdens de workshop zijn de schone energie-visie van het eiland en de transitiepaden en -pijlers besproken, dankzij de facilitering van het transitieteam en met behulp van online tools. De output van de workshops werd opgeschreven om de eerste versie van de energietransitie-agenda van Ibiza te worden.



Figuur 15 | Online tools speelden een prominente rol in de workshop die op Ibiza werd gehouden.

© EIVISSA ILLA RENOVABLE

Pijlers van de energietransitie

De ontwikkelde transitiepaden, gebaseerd op de geïdentificeerde leidende principes, omvatten een reeks kerngebieden die de transitie naar schone energie zullen behandelen. Deze opkomende gebieden vormen de pijlers van de transitie naar schone energie waarvoor er verschillende oplossingen worden onderzocht. De pijlers van de Agenda voor de Transitie naar Schone Energie moeten ten minste de volgende energievectoren omvatten:

- Elektriciteit
- Verwarming
- Koeling
- Vervoer op het eiland
- Vervoer van en naar het eiland

Ze kunnen ook gebaseerd zijn op een sectorale benadering, een op een eigendomsmodel gebaseerde benadering, enz. en extra gebieden opnemen. De transitiedialogen, die uit verschillende bijeenkomsten per pijler kunnen bestaan, geven inzicht in de wensen en behoeften van het eiland en vergroten de effectiviteit van de agenda.

De pijlers worden ontwikkeld door het Transitieteam, de Energietransitiegemeenschap van het eiland en waar nodig deskundige ondersteuning. De middelen die nodig zijn om de pijlers te ontwikkelen zijn afhankelijk van de grootte van uw eiland, het aantal betrokken belanghebbenden en het eerdere strategische werk waaruit het Transitieteam kan putten. In het algemeen moeten er een paar maanden en een aanzienlijke inspanning van de belanghebbenden voor worden uitgetrokken. Als alternatief kunnen de pilaren in meerdere dagen worden uitgewerkt met een geschoolde facilitator.

Voor de start, is het belangrijk om te kijken naar het expertiseniveau dat op het eiland beschikbaar is, omdat dit van invloed zal zijn op het abstractieniveau van de Agenda voor de Transitie. De pijlers pakken de transitie naar schone energie strategisch aan en profiteren van een gedetailleerde en geïntegreerde input om een realistische strategie te ontwikkelen. Gedetailleerde informatie over de beschikbare middelen, technologieën, verbruik, kosten enz. is echter geen strikte vereiste.

Een professional uitnodigen om over zijn vakgebied te praten, kan een inspiratiebron zijn voor de gemeenschap en nieuwe ideeën naar de discussietafel brengen.

Operationeel kan de Energietransitiegemeenschap van het eiland worden opgesplitst in kleinere werkgroepen die elk een transitiepijler beslaan. De pijlers kunnen sectoraal zijn (bijv. transport, elektriciteit), andere kunnen transversaal zijn (bijv. levensstijl, betrokkenheid van de gemeenschap, onderwijs). Transitiepijlers kunnen gebaseerd zijn op mensen, technologieën, markten, sectoren, enz. De pijlers zijn in de eerste plaats een manier om vorm te geven aan de Transitieagenda van het eiland en daarom is de lokale energiecontext bepalend voor dit proces. De belanghebbenden die bij dit deel van de transitiedialoog betrokken zijn, kunnen ervoor kiezen om aan de pijlers te werken waarmee ze zich het meest identificeren.

De pijlers van de Agenda voor de Transitie naar Schone Energie voor Sifnos, Griekenland, omvatten

- *Opwekking en opslag van elektriciteit*
- *Energiebehoefte voor verwarming*
- *Vervoer op het eiland*
- *Vervoer van en naar het eiland*

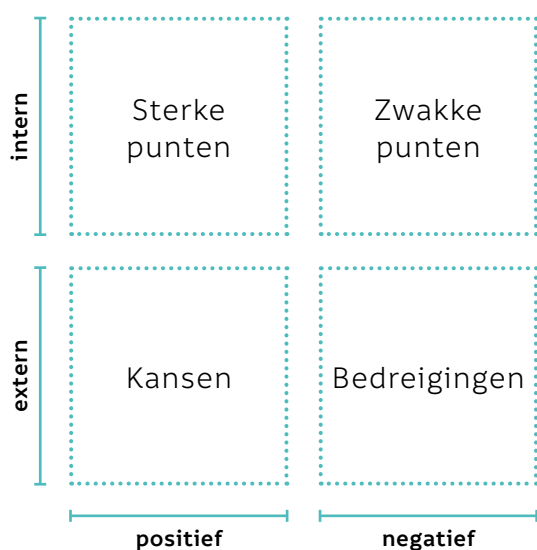
De identificatie van thematisch onderscheiden, maar synergetische, transitiepijlers helpt de deelnemers aan de dialoog om haalbare strategieën en een aantal verschillende projecten en specifieke activiteiten te identificeren. Door potentiële kortetermijnacties in kaart te brengen, kan de groep mogelijke bijdragen identificeren via hun eigen professionele posities. In een later stadium zullen deze geïdentificeerde acties hen in staat stellen ze te koppelen aan netwerken die al aan soortgelijke onderwerpen werken en om middelen te mobiliseren om de gedefinieerde doelstellingen te bereiken.

De pijlers ontwikkelen

Het uitgangspunt voor elk van de werkgroepen is de strategische doelstelling. Zo kan onder een pijler als energie-efficiëntie de doelstelling zijn om het energieverbruik in de komende tien jaar met een bepaalde hoeveelheid te verminderen. Door middel van het stakeholderproces kan dit doel worden opgesplitst in een door de gemeenschap aangestuurde strategie. Bijvoorbeeld: in hoeverre zal dat doel worden behaald door de lokale bedrijven op het eiland, in hoeverre zal de gemeente bijdragen? Er kunnen verschillende technologieën worden besproken en hun mogelijke toepassing in de context van het eiland kan worden beoordeeld. Behandeling van het onderwerp van financiering is niet vereist, maar kan wel deel uitmaken van de discussie.

De werkgroepen die betrokken zijn bij de strategische discussies voor de ontwikkeling van de pijlers, moeten ernaar streven om hun algemene institutionele kaders en mechanismen te beïnvloeden. De transitie naar schone energie is niet alleen een kwestie van technologie: hij zal van invloed zijn op de manier waarop mensen leven, zich verplaatsen, denken en handelen met betrekking tot de energie op het eiland. Alleen dan is het mogelijk om de beoogde impact te realiseren.

Het ontwikkelen van een pijler kan op verschillende manieren gebeuren en zal een combinatie zijn van onderzoek, presentaties en discussies. Er kunnen thematische workshops worden georganiseerd waarbij deelnemers hun perspectieven en ideeën inbrengen. De focus moet liggen op het vrij laten stromen van ideeën en het maximaliseren van de creativiteit en de innovatie van de huidige situatie. Onderzoek kan helpen om kansen te identificeren en onrealistische voorstellen te elimineren. De resultaten van deze activiteiten worden schriftelijk, in foto's, tekeningen, etc. samengevat en openbaar gemaakt. De rol van het Transitieteam in deze stap is het faciliteren van de thematische workshops - de uitnodigingen verzenden, de vergaderingen coördineren, de bijdragen vastleggen, de resultaten verwerken en verspreiden, enz. - het backoffice-werk doen - het onderzoek uitvoeren, uitnodigen experts - en bijdragen aan de dialoog. Het aantal thematische workshops hangt af van de context van het eiland. Mogelijk heeft uw eiland bepaalde pijlers waarvoor al concrete strategieën zijn ontwikkeld, terwijl andere pijlers meer werk vergen. Het abstractieniveau waarop elk van de pijlers wordt behandeld, hangt af van de prioriteiten van de transitie van uw eiland. Hieronder er worden verschillende tools uitgelegd die kunnen worden gebruikt om de workshops te ondersteunen.



Figuur 16 | Matrix van sterke en zwakte punten, kansen en bedreigingen

SWOT analyse is een hulpmiddel om de factoren te onderzoeken die helpen om het doel van een pijler te bereiken. Aan de hand van een 2-bij-2 matrix worden de sterke en zwakte punten van de betrokken mensen en de beschikbare middelen opgenoemd en worden de externe kansen en bedreigingen geïdentificeerd. Bedreigingen zijn de belemmeringen die de ontwikkeling van de transitie in de beoogde richting kunnen verhinderen. Deze kunnen regelgevend, institutioneel en economisch, maar ook technologisch specifiek van aard zijn, of historische tradities, infrastructuur, culturele en sociale percepties, enz. zijn. Kansen daarentegen zijn de omstandigheden die nuttig zijn om het beoogde doel te bereiken.

Voorbeeld

Kansen en sterke punten vergemakkelijken bijvoorbeeld de vooruitgang in een bepaalde pijler. Dit zijn bijvoorbeeld:

- Politiek engagement
- Transparante planning van en beslissingen over de toewijzing van middelen
- Steun van de gemeenschap
- Lokale ervaring
- Goed opgeleid personeel in de bouw- en/of nutsvoorzieningen
- Kapitaalinvesteringen die toe zijn aan vervanging
- Gespecialiseerde universitaire opleidingen en expertise
- Geavanceerde infrastructuur voor meting en facturering van nutsvoorzieningen.

Bedreigingen en zwakke punten kunnen zijn:

- Onduidelijke vereisten voor vergunningen
 - Tariefstructuren van de nutsvoorzieningen
 - Gebrek aan bewustzijn van de consument
 - Geschiedenis van ontoereikende krediet- of projectaflossing
 - Verkeerd afgestemde prikkels voor elektriciteitsproductie
 - Overlappende overheidstaken m.b.t. energie
 - Toegang tot land
 - Gebrek aan noodzakelijke vaardigheden bij het personeel
-

Om meer concrete ideeën te ontwikkelen, kan het **transitiedoek** worden gebruikt. Dit instrument maakt het mogelijk om projectideeën te structureren en de relevante partners, activiteiten, middelen, enz. te identificeren. Het splitst een initiatief in de afzonderlijke componenten op:

- **Sleutelpartners:** wie zijn de belangrijkste partners die moeten worden betrokken?
- **Kernactiviteiten:** welke activiteiten zijn er nodig voor de hoofddoelstelling?
- **Hoofddoel:** welke problemen worden er door uw initiatief opgelost? Welke waarde wordt er geleverd?
- **Betrokkenheid:** wat voor soort relatie kan er worden opgebouwd met de groepen belanghebbenden en de klantsegmenten?
- **Belangrijkste groepen belanghebbenden en klantsegmenten:** voor wie wordt er waarde gecreëerd? Wie profiteert er van dit transitie-model?
- **Belangrijkste middelen:** welke middelen zijn er voor de hoofddoelstelling nodig?
- **Kanalen:** via welke kanalen kunnen ze worden bereikt?
- **Kostenstructuur:** wat zijn de belangrijkste kosten die aan uw initiatief zijn verbonden?
- **Inkomsten:** wat zijn de inkomstenbronnen?
- **Sociale impact:** wat is de sociale impact van uw initiatief?
- **Milieu-impact:** welke impact op het milieu heeft uw initiatief?

Het transitiedoek kan zowel als hulpmiddel voor een workshop om het brainstormen te begeleiden of als gids voor onderzoek dienen om erachter te komen welk probleem er zal worden opgelost en hoe. Een sjabloon voor het transitie-modeldoek, inclusief een beschrijving van elk van de bouwstenen, is te vinden in **Bijlage I**. Hij kan worden afgedrukt voor gebruik in de workshops. Meer informatie over het genereren van 'doeken' is te vinden in het handboek (Osterwalder and Pigneur, 2010).

Hoewel de transitiepijlers gebaseerd zijn op een participatief proces, is het belangrijk om de behoefte aan nauwkeurige informatie te benadrukken. Om vertrouwen tussen alle betrokkenen te creëren, moeten er tijdens de transitiedialoog correcte cijfers beschikbaar zijn over de impact van de transitie, bijvoorbeeld over de elektriciteitsprijzen, het aantal lokale banen, het potentieel van hernieuwbare energie, de financiering, enz. Vertrouwen is essentieel omdat het ervoor zorgt dat iedereen bereid is om verder te gaan met een project, ook al zijn de exacte gevolgen misschien niet zeker. Als er geen exacte cijfers beschikbaar zijn, is het belangrijk om de meest nauwkeurige cijfers te hebben. Als er vertrouwen bestaat tussen de verschillende belanghebbenden, kunnen er geweldige dingen gebeuren.

5 Verkenning van Transitiepaden voor het Eiland

Om de geschiktheid van een bepaalde technologie in de context van uw eiland te bepalen, kan er een technologiebeoordeling worden uitgevoerd. Deze kan door leden van het Transitieteam of door een externe deskundige worden uitgevoerd.

De resultaten van de technologiebeoordeling kunnen de transitiedialoog tussen de verschillende belanghebbenden ondersteunen door als feitencontrole te fungeren. Het geeft antwoord op de vragen: is de technologische strategie die we overwegen realistisch? In hoeverre kan een technologie aan het geïdentificeerde doel voldoen?

Er wordt aanbevolen dat de volgende onderwerpen in de technologiebeoordeling worden opgenomen:

- **Technologiebeschrijving**

Wat doet de technologie en welk aspect van de transitie naar schone energie wordt erdoor aangepakt?

- **Potentieel op het eiland**

Een beoordeling van de hulpbron identificeert in hoeverre deze technologie kan bijdragen aan het koolstofvrij maken van het eiland. Voor hernieuwbare zonne- en windenergie is het in kaart brengen van hulpbronnen bijvoorbeeld gebaseerd op historische meteorologische gegevens voor het eiland en er kan rekening worden gehouden met verdere beperkingen, zoals beschermde gebieden, vergunningen, grondeigendom, enz.

- **Organisatie**

Welke bedrijfs-/eigendomsmodellen staat de technologie toe?

- **Kosten**

Hoeveel kost de technologie en hoe verhoudt dit zich tot andere technologieën? Een interessante indicator om verschillende energiebronnen te vergelijken zijn de genivelleerde kosten van elektriciteit.

- **Looptijd**

Wat is de trackrecord van de technologie en hoe heeft hij eerder gepresteerd in de context van het eiland? Veel innovatieve technologieën zijn veelbelovend om problemen aan te pakken in verband met de transitie naar schone energie. Ze brengen echter vaak hoge risico's met zich mee, wat betekent dat het succes van een dergelijk project niet is gegarandeerd.

- **Eerdere gevallen**

Onderzoek naar eerdere implementaties kan uitwijzen of de technologie goed werkt in een bepaalde context en maakt het mogelijk om de beste methoden te identificeren..

De genivelleerde kostprijs van elektriciteit is de prijs van elektriciteitsproductie, meestal uitgedrukt in €/MWu, rekening houdend met de totale kosten gedurende de levensduur van de installatie - inclusief constructie, exploitatie, brandstof en onderhoud - en de verwachte elektriciteitsproductie van de installatie tijdens haar levensduur.

Voorbeeld | **De pilot-eilanden**

Het Secretariaat van Schone Energie voor EU-eilanden heeft Agenda's voor de Energietransitie ontwikkeld met zes eilanden: de Aran-eilanden in Ierland, de Cres-Lošinj-archipel in Kroatië, Sifnos in Griekenland, Culatra in Portugal, Salina in Italië en La Palma in Spanje. Hun Transitieagenda's geven goede voorbeelden van hoe er paden en -pijlers voor de overgang van het eiland kunnen worden ontwikkeld. Deze Transitieagenda's worden gepubliceerd op de [website](#) Schone Energie voor EU-eilanden.

Voorbeeld | Hoe is dit op La Palma gebeurd?

Het Transitieteam van La Palma heeft voortgebouwd op de bestaande strategische visie van het eiland om pijlers en paden voor de transitie van het eiland te ontwikkelen. De ondertekenaars van het **verbintenisdokument** werden uitgenodigd om deel te nemen aan sectorale workshops met het dubbele doel om de visie van de Agenda's voor de Transitie naar Schone Energie verder uiteen te zetten en vertrouwen en gezamenlijkheid te creëren tussen de betrokken belanghebbenden. Nadien werd een transversale workshop georganiseerd om alles samen te brengen in concrete strategieën en acties.

Er werden vijf sectorale workshops gehouden met de volgende onderwerpen:



Figuur 17 | In de sectorale workshops zijn transitiepaden en -pijlers ontwikkeld.

Elk van de sectorale workshops kende een vergelijkbare structuur. Om te beginnen bespraken de deelnemers de huidige situatie per sector, om het bereik van het onderwerp van de workshop in kaart te brengen en een beter begrip te krijgen van de uitdagingen die ze zijn tegengekomen. Op basis van zowel de beschikbare sectorale gegevens als de eigen ervaringen van de belanghebbenden in de besproken sector, werd de dynamiek van het systeem in de groep geanalyseerd. Vervolgens werd hen gevraagd om de toekomst van de sector in beeld te brengen: hoe zal de sector er op de lange tot middellange termijn uitzien? Deelnemers schreven hun ideeën op posters en post-its om de discussie te vergemakkelijken. Ze werden gevraagd om hun ideeën in kaart te brengen op een tijdlijn van 2020 tot 2040 en op een moeilijkheids- versus impactkaart om het transitiepad van het heden naar de beoogde toekomst te ontwikkelen.

5 Verkenning van Transitiepaden voor het Eiland

Deze effectieve manier om alle input te delen en te organiseren, maakte het mogelijk om de snelste en de ideeën met de meest impact te identificeren.

De sectorale workshops hebben geleid tot een eerste begrip van hoe de verschillende belanghebbenden zullen werken binnen de complexe en onderling verbonden systemen en hoe alle actoren hun verantwoordelijkheid moeten nemen en samenwerken om de doelstellingen van de visie te bereiken.

Alle ondertekenaars van het verbintenisdocument werden vervolgens uitgenodigd om deel te nemen aan een transversale workshop, waarin de ideeën die tijdens de sectorale workshops werden ontwikkeld, werden omgezet in concrete strategieën en acties. Het doel van de transversale workshop was om de dynamiek van elke groep vast te stellen en de samenwerking tussen ondertekenaars en belanghebbenden op het eiland te bevorderen. Door middel van verschillende workshopactiviteiten, gefaciliteerd door het Transitieteam, werden de volgende stappen bepaald om ervoor te zorgen dat de ideeën zich blijven ontwikkelen en werden de strategieën operationeel gemaakt door de verschillende actoren.

Eén van de belangrijkste uitkomsten van het participatieve proces op La Palma was het opbouwen van capaciteiten in de gemeenschap op het eiland over relevante onderwerpen om de uitdagingen van decarbonisatie het hoofd te bieden, zoals innovatie, projectbeheer, flexibele processen en methodologieën, complexe systemen en teamwork. Het Transitieteam kwam overeen om periodiek met de vertegenwoordigers van de organisaties bijeen te komen om de voortgang die zij maken te controleren, hen te helpen hindernissen te overwinnen, relevante kwesties aan te pakken en de uitbreiding naar nieuwe organisaties op het eiland voort te zetten.

Publiceren van de Agenda voor de Transitie naar Schone Energie

Er zijn geen twee transitieagenda's identiek. De inhoud kan van eiland tot eiland aanzienlijk verschillen. Zo zijn eilanden die nieuw zijn in transitieplanning geneigd om zich te concentreren op een beoordeling van de huidige situatie en het ontwikkelen van een eilandbrede visie, met alleen basisideeën over de mogelijke paden om deze te bereiken. Eilanden met geavanceerde plannen zullen zich daarentegen concentreren op het ontwikkelen van de hoofdpijlers in de verschillende trajecten om de ontwikkeling van hun transitieprojecten te ondersteunen. De Transitieagenda is bedoeld om de bestaande plannen en onderzoeken die voor en door het eiland zijn ontwikkeld te integreren en het planningsproces telkens naar een hoger niveau te tillen.

De rol en het formaat van de agenda verschillen per eiland. Dit kan een kort strategisch document zijn dat wordt gebruikt om principes en tactische beslissingen aan te geven, of het kan een gedetailleerde handleiding zijn met doelen en een operationele planning. Transitieagenda's in een vroeg stadium kunnen worden beperkt tot enkele aspecten van de energietransitie, terwijl meer gevorderde transitieagenda's meer kunnen omvatten dan energie alleen. Sommige eilanden leveren een document met veel beeldmateriaal af, andere bevatten materiaal dat tijdens workshops is ontwikkeld, terwijl andere besluiten om een online Transitieagenda te maken.

Aangezien transitieprocessen van nature onzeker zijn, is de Agenda voor de Transitie naar Schone Energie een dynamisch document dat voortdurend moet worden bijgewerkt om de operationele status van de transitie naar schone energie vast te leggen, de voortgang ten opzichte van de doelstellingen te rapporteren en rekening te houden met gewijzigde omstandigheden. Zodra het Transitieteam het er echter over eens is dat de strategische dialoog tot duidelijke uitkomsten heeft geleid, kan het publiceren van de agenda een mijlpaal in het proces zijn.

De publicatie van de agenda is een kans om de hele gemeenschap van het eiland en relevante belanghebbenden op het vasteland bij elkaar te brengen. Een georganiseerd publieksevenement met lokale en regionale media is een goed platform om de resultaten te delen en de volgende stappen aan te kondigen, terwijl de bekendheid van het lopende eilandinitiatief wordt vergroot. Door de Transitieagenda online beschikbaar te maken, krijgen de belanghebbenden op het eiland en alle andere EU-eilanden die van het proces van uw eiland willen leren er toegang toe.

Transitie-indicatoren

De transitieindicator op de Agenda voor de Transitie naar Schone Energie geeft de voortgang aan op de Transitieagenda. Het publiceren van de Transitieagenda is in die zin de laatste stap en leidt naar de maximale score voor deze indicator. Een Transitieagenda wordt als compleet beschouwd wanneer deze is ingediend bij het Secretariaat van Schone Energie voor EU-eilanden.

De transitie-indicatoren worden in **Hoofdstuk 7** uitgebreid toegelicht. De zelfbeoordelingsmatrix is te vinden in **Bijlage II**.

Kernpunten

- De transitiepaden voor het eiland integreren de verschillende perspectieven en geïdentificeerde kansen om de huidige situatie op het eiland met de beoogde toekomst te verbinden.
- De pijlers van de energietransitie worden verkend en beoordeeld om de kansen voor de transitie naar schone energie op uw eiland te bepalen
- Nadat de transitiedialoog bij duidelijke uitkomsten is aangekomen, is het van belang om de Agenda voor de Transitie naar Schone Energie af te ronden.

Bronnen

De volgende bronnen met betrekking tot dit hoofdstuk zijn beschikbaar in **Bijlage I**.

- **Tool 5:** SWOT-matrix
- **Tool 6:** Transitiedoek

Voor meer informatie over Doeken verwijzen we naar het boek Business model generation. A handbook for visionaries, game changers, and challengers (Osterwalder and Pigneur, 2010).

De Agenda's voor de Transitie naar Schone Energie van de zes pilot-eilanden worden gepubliceerd op de [website](#) Schone Energie voor EU-eilanden.

Voor meer informatie over transitiepaden en methoden om ze te ontwikkelen, kunt u de [MUSIC Manual Appendices](#) raadplegen.

6 Het laten gebeuren

DIT HOOFDSTUK GEEFT

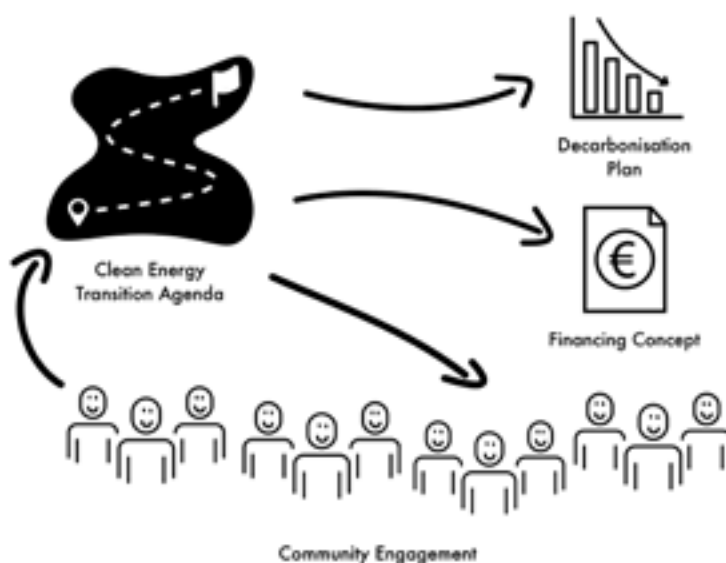
algemeen advies en praktische hulpmiddelen om de transitie naar schone energie voort te zetten nadat uw Agenda voor de Transitie naar Schone Energie is gepubliceerd.

Na publicatie van de Agenda voor de Transitie naar Schone Energie is het tijd om transitieprojecten te ontwikkelen, uit te voeren en operationeel te maken. Uw Transitieagenda, die tot stand is gekomen door de betrokkenheid van de bredere eilandgemeenschap, is de opstap naar de volgende fase. Een sterke Transitieagenda heeft het bestuur van de transitie gecreëerd en versterkt, waardoor de vertaling van de strategische en tactische transitiepaden naar een operationeel plan mogelijk is.

De Transitieagenda is echter slechts de eerste stap op weg naar decarbonisatie. De visie en strategie moeten immers tot concrete acties leiden op uw eiland. De transitiepaden uit de Transitieagenda worden daarom operationeel gemaakt in een projectpijplijn, klaar voor uitvoering. In deze fase verandert de rol van het Transitieteam. Het team richt zich op het monitoren van het transitieproces en het zorgen dat de transitie de visie en paden niet uit het oog verliest. Ondertussen kunnen er werkgroepen worden opgericht om afzonderlijke ideeën voor acties operationeel te maken.

Hieronder vindt u verwijzingen naar gidsen, programma's en platforms die u kunnen helpen bij het ontwikkelen van een decarbonisatieplan, financieringsconcept en individuele projecten voor schone energie.

Bij het aansturen van de transitie naar schone energie op uw eiland is het belangrijk dat u er rekening mee houdt dat de transitie tijd kost. Het kan enkele jaren kosten om alle belangrijke belanghebbenden aan boord te krijgen, dus kan het een goed idee zijn om u in eerste instantie op kleine projecten met een hoge zichtbaarheid te richten om momentum op te bouwen en langzaam op te schalen om volledige decarbonisatie te bereiken.



Figuur 18 | De Agenda voor de Transitie naar Schone Energie is een springplank naar de volgende fasen in de transitie naar schone energie op uw eiland.

Decarbonisatieplan

Een decarbonisatieplan definieert de concrete acties, verantwoordelijkheden en timing die nodig zijn om het energieverbruik en de langetermijndoelstellingen voor CO₂-emissiereductie van een eiland te behalen. Het is een operationeel plan dat duidelijk definieert wat er wanneer en door wie zal gebeuren.

Het Burgemeestersconvenant heeft een methodologie ontwikkeld om een Actieplan voor Duurzame Energie en Klimaat (SECAP) te ontwikkelen om lokale autoriteiten te ondersteunen bij het bereiken van hun doelstellingen voor energieverbruik en CO₂-emissies. Er is begeleidend materiaal beschikbaar in het Handboek [Hoe een Actieplan voor Duurzame Energie en Klimaat ontwikkelen \(SECAP\)](#) (Barbosa et al., 2018).

Het is belangrijk dat een decarbonisatieplan, zoals een SECAP, de juiste aarding en aansluiting heeft op de lokale context. Een technisch plan dat wordt ontwikkeld zonder input van de lokale belanghebbenden beantwoordt mogelijk niet aan de behoeften van het eiland en zal waarschijnlijk worden geconfronteerd met belemmeringen zoals gebrek aan steun van de gemeenschap, capaciteit, financiering, enz. Het plan kan ook kansen over het hoofd zien en voorwaarden scheppen die worden aangedreven door de eilandgemeenschap en de context. **Door de Energietransitie Agenda als basis te gebruiken om de betrokkenheid en ondersteuning van de relevante belanghebbenden op het eiland te waarborgen, kan er een realistisch en effectief decarbonisatieplan worden ontwikkeld.**

Er is een duidelijk verschil tussen het decarbonisatieplan en de Agenda voor de Transitie naar Schone Energie. Een Transitieagenda is een strategisch document dat als doel heeft de mogelijke transitiepaden vanuit een gedeelde visie te bekijken. Het decarbonisatieplan is een technisch en financieel plan dat duidelijk aangeeft wat er door wie en wanneer zal gebeuren. Door de pijlers van de transitieagenda verder en gedetailleerder uit te werken, worden de verschillende trajecten geanalyseerd en geprioriteerd en kunnen ze leiden tot een decarbonisatieplan.

Voorbeeld | **Marie-Galante, Frankrijk**

Marie-Galante is een klein Frans eiland in het Caribisch gebied met ongeveer 10.000 inwoners. Het maakt deel uit van de archipel van Guadeloupe en is elektrisch verbonden met het eiland Guadeloupe.

Vandaag de dag wordt op Marie-Galante meer dan twee derde van de verbruikte elektriciteit vanaf Guadeloupe geïmporteerd. Deze elektriciteit heeft een hoog aandeel aardolie en kolen en daarom wil Marie-Galante deelnemen aan transitie naar schone energie. Het door Marie-Galante Île Durable ontworpen project heeft tot doel energie-autonomie en groene groei voor het eiland te bereiken door middel van een 100% hernieuwbare, lokale en concurrerende elektriciteitsmix.



Figuur 20 | Marie-Galante heeft een technisch decarbonisatieplan voor hun transitie naar schone elektriciteit ontwikkeld.



Covenant of Mayors for Climate & Energy

Figuur 19 | Het Burgemeestersconvenant biedt richtlijnen voor het ontwikkelen van Actieplannen voor Duurzame Energie en Klimaat.

© COVENANT OF MAYORS

© BRIEUC LEMASLE

6 Het laten gebeuren

Op basis van deze leidende principes heeft het eiland aan een decarbonisatieplan gewerkt dat de transitie van schone energie uit een technisch perspectief beschrijft. De Franse leverancier van hernieuwbare energie Compagnie Nationale du Rhône is bezig met de ontwikkeling van een model voor 100% hernieuwbare energie-autonomie, waarbij de overtollige elektriciteit die overdag wordt geproduceerd, naar Guadeloupe wordt geëxporteerd. Het plan is op agro-voltaïsche projecten gebaseerd, waarbij fotonvoltaïsche zonne-energie met landbouw wordt gecombineerd voor een optimaal landgebruik en elektriciteitsopslag, die een aanvulling vormen op de reeds in het grondgebied aanwezige opwekking van hernieuwbare elektriciteit.

Het project van Marie-Galante is gebaseerd op een dubbele transitie, waarbij zowel naar energie als naar gemeenschapsaspecten wordt gekeken. Deze overgang maakt duurzame landbouw, huisvesting en toerisme mogelijk en heeft tot doel de ontwikkeling van innovatieve lokale bedrijven te bevorderen, de sociale cohesie te vergroten en banen te creëren.

Marie-Galante Île Durable is een ambitieus project met veel verschillende actoren. Het innovatieve karakter van een project van deze omvang vereist continue communicatie en regelmatige feedback van de lokale gemeenschap. Er worden veel evenementen georganiseerd om de klimaatverandering en de noodzaak van een verandering in het energiemodel van het eiland te presenteren en te bespreken. Marie-Galante Île Durable heeft zich verplicht om ervoor te zorgen dat lokale belanghebbenden worden geïnvesteerd in en geïnformeerd over het project.

Financieringsconcept

Er bestaan verschillende financieringsmogelijkheden voor transitieprojecten op het gebied van schone energie, afhankelijk van de technologie, de betrokken belanghebbenden en andere specifieke factoren van het project. Een financieringsconcept is een analyse van de benodigde stappen en aanpak om een pijplijn van projecten op het eiland te ontwikkelen. Hierin wordt geschetst hoe verschillende bronnen van openbare en particuliere fondsen worden gecombineerd om een levensvatbare en effectieve financieringsstructuur te ontwikkelen.

Een financieringsconcept is meer dan alleen een financieel plan voor één project. Het is een solide basis voor het uitvoeren van delen van het decarbonisatieplan en is een uitgangspunt voor de discussie met potentiële projectontwikkelaars en financiers.

Een investeringsconcept kan zowel nationale als Europese overheidsfondsen, institutionele investeerders, impactbeleggers, banken en gespecialiseerde particuliere investeringsfondsen als streefdoel hebben. Het moet een mix van subsidies, fiscale prikkels en overheidsfinanciering omvatten, terwijl er markt- en particulier kapitaal wordt aangetrokken.

Het advies hier is om verder te kijken dan business-as-usual en alternatieve financieringsregelingen te overwegen, zoals energieprestatiecontracten en financieringsconcepten waarbij de burgers betrokken zijn, zoals als crowdfunding en peer-to-peer-leningen.

Meer informatie over het financieren van energieprojecten is te vinden in des [Beknopte Handleiding voor Financiering van het Secretariaat voor Schone Energie voor EU-eilanden](#). De instrumenten en middelen voor financiering die beschikbaar worden gesteld [via het EU-burgemeestersconvenant](#) bieden meer informatie.

Voorbeeld | **Een innovatief energiesysteem voor het Isle of Canna, VK**

Het eiland Canna is een klein Schots eiland dat samen met de eilanden Rùm, Eigg en Muck deel uitmaakt van de eilandengroep Small Isles. Canna heeft ongeveer 15 huizen en een bevolking onder de 50. De gemeenschap op het eiland Canna sprak al enkele jaren over hun overgang naar een schoon elektriciteitssysteem. Geïnspireerd door de systemen die op de andere Small Islands zijn geïnstalleerd, hebben ze dit in 2018 gerealiseerd.

Het duurzame energiesysteem op Canna bestaat uit zes kleine windturbines, een zonne-energie-installatie en een accubank om het systeem in balans te houden. Het systeem is eigendom van en wordt beheerd door Canna Renewable Energy and Electrification Ltd, opgericht door de eilandgemeenschap. De elektriciteit wordt aan de eilandbewoners geleverd en de inkomsten uit de verkoop van elektriciteit worden gebruikt om de exploitatie- en onderhoudskosten te dekken. Zodra de investering is terugbetaald, kunnen de inkomsten worden gebruikt om de rekeningen voor lokale woningen en bedrijven te verlagen.

Het project kreeg steun en financiering uit verschillende bronnen:

- The Big Lottery Fund en hun Programma voor Toenemende Communautaire middelen;
- Local Energy Scotland en de Schotse regering voor hun CARES- en Innovation and Infrastructure Fund-programma's;
- SSE en hun Highland Sustainable Development Fund;
- Highlands and Islands Enterprise;
- the National Trust for Scotland.

Een belangrijke factor in het project was een projectmanager die de eilandgemeenschap gedurende het hele project heeft begeleid en voor de eigendom van de stappen eigendom zorgde.

De implementatie van het systeem werd voltooid in oktober 2018 en het eiland meldde dat het aandeel van hernieuwbare energie in de elektriciteitsmix gedurende de eerste twee maanden van de exploitatie 98% bedroeg.



© EU ISLANDS SECRETARIAT

Figuur 21 | De eilandgemeenschap op Canna heeft in 2018 een innovatief elektriciteitssysteem aangelegd, het resultaat van de transitiedialoog op het eiland.

6 Het laten gebeuren

Projecten ontwikkelen

De [IRENA Project Navigator](#) is een platform van het Internationaal Agentschap voor Hernieuwbare Energie (IRENA) dat uitgebreide en praktische informatie, tools en begeleiding biedt om te helpen bij de ontwikkeling van financierbare projecten voor hernieuwbare energie. Informatie is beschikbaar op hun website.

Transitie-indicatoren

Een alomvattend actieplan maakt de transitieagenda operationeel en beschrijft de noodzakelijke acties, tijdschema en begroting om de streefdoelen en doelstellingen te bereiken. Dit wordt behandeld in het Transitie-indicator Decarbonisatieplan - Actieplan.

De transitie-indicatoren worden in [Hoofdstuk 7](#) uitgebreid toegelicht. De zelfbeoordelingsmatrix is te vinden in [BijlageII](#).

Kernpunten

- De Transitieagenda is slechts de eerste stap op weg naar volledige decarbonisatie. De eilandvisie en transitiepaden moeten operationeel gemaakt gemaakt in een concrete projectpijplijn.
- Op basis van de Transitieagenda kan een decarbonisatieplan worden geschreven waarin de concrete acties, verantwoordelijkheden en timing zijn vastgelegd om de langetermijndoelstellingen voor energieverbruik en CO₂-uitstoot van een eiland te halen.

Bronnen

Voor meer informatie over de methodologie van het Burgemeestersconvenant om een actieplan voor duurzame energie en klimaat te ontwikkelen, worden eilanden verwezen naar de meest recente handleidingen over Hoe een Actieplan voor Duurzame Energie en Klimaat te ontwikkelen (SECAP) (Barbosa et al., 2018). Online [beschikbaar](#).

De Beknopte Handleiding voor Financiering van Schone Energie voor EU-eilanden biedt aanvullende informatie over een reeks van financieringsbronnen die beschikbaar zijn voor projecten op het gebied van duurzame energie, evenals andere relevante studies over dit onderwerp. Online [beschikbaar](#).

Meer informatie over financiering is te vinden via het Burgemeestersconvenant-initiatief. Online [beschikbaar](#).

De IRENA project Navigator is online [te vinden](#).

7 Monitoring van de Overgang

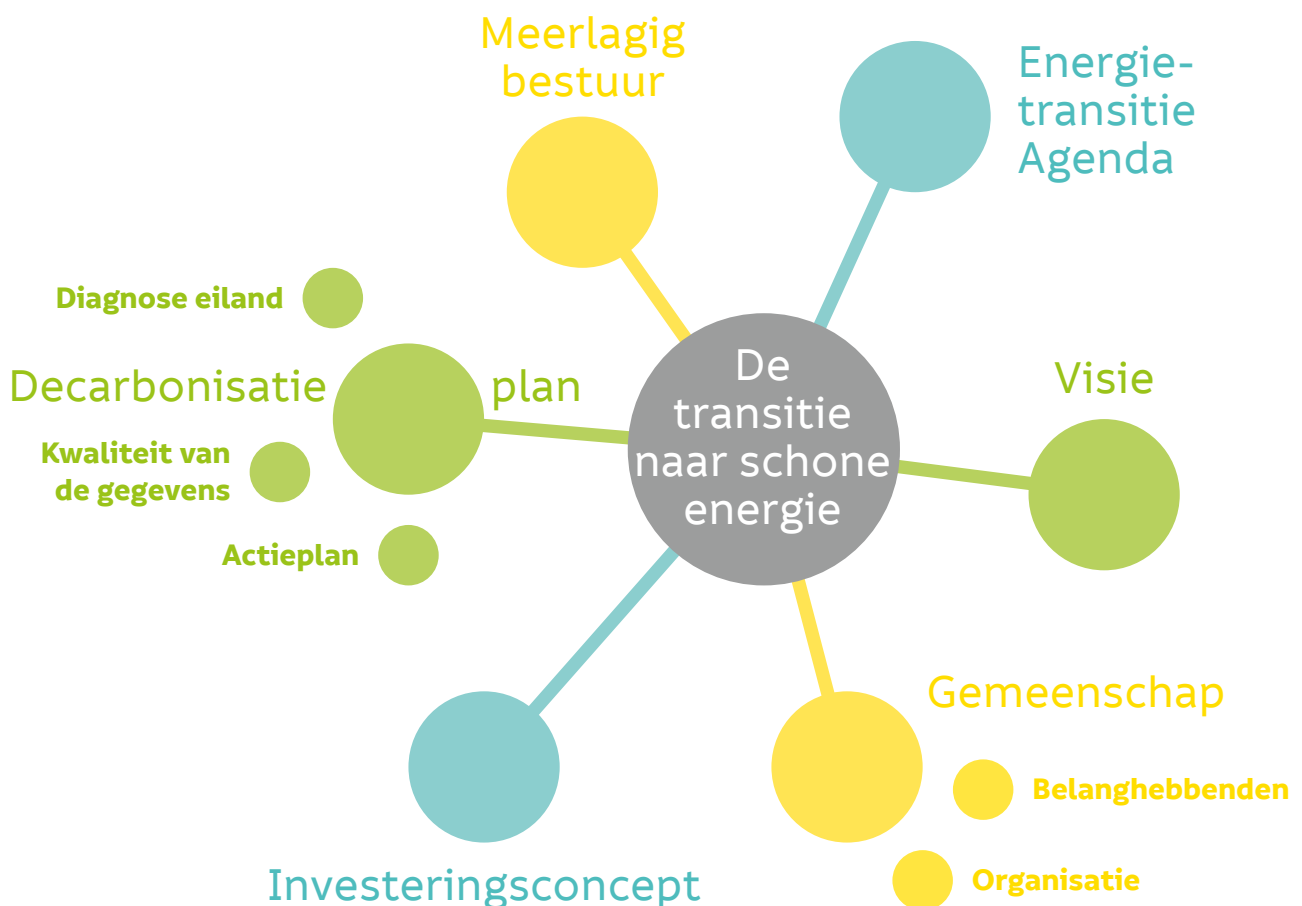
Monitoring is een belangrijk onderdeel van het leerproces. Zowel het transitieproces zelf als de manier waarop het wordt beheerd, worden gemonitord en besproken. Periodieke beoordeling wordt aanbevolen – om de ontwikkelingen bij te houden en aan te geven of de transitie in de goede richting gaat.

Wat?

Het transitieproces op het eiland is te volgen aan de hand van transitie-indicatoren. Dit is een zelfbeoordelingsinstrument met negen indicatoren die zes gebieden beslaan. Elk van de indicatoren krijgt een score van 1 tot 5. Het Transitieteam beoordeelt zelf het transitieproces op het eiland aan de hand van de indicatoren en de matrix fungeert als hulpmiddel om de discussie en evaluatie te begeleiden.

Waarom?

Met de zelfevaluatie kunt u een diagnose stellen van het transitieproces op de eilanden. Hiermee kunt u de sterke en zwakke punten van de verschillende activiteiten identificeren en prioriteiten stellen voor de verschillende dingen waarop u zich in het transitieproces moet concentreren. Als uw eiland goed scoort in één indicator maar zwak is in andere, kunt u zich op de zwakkere delen richten. De zelfbeoordeling kan richting geven aan de strategische focus van het transitieproces en de volgende stappen aangeven.



Figuur 22 | De transitie-indicatoren voor de transitie naar schone energie kunnen worden gebruikt om de voortgang van uw eiland te volgen

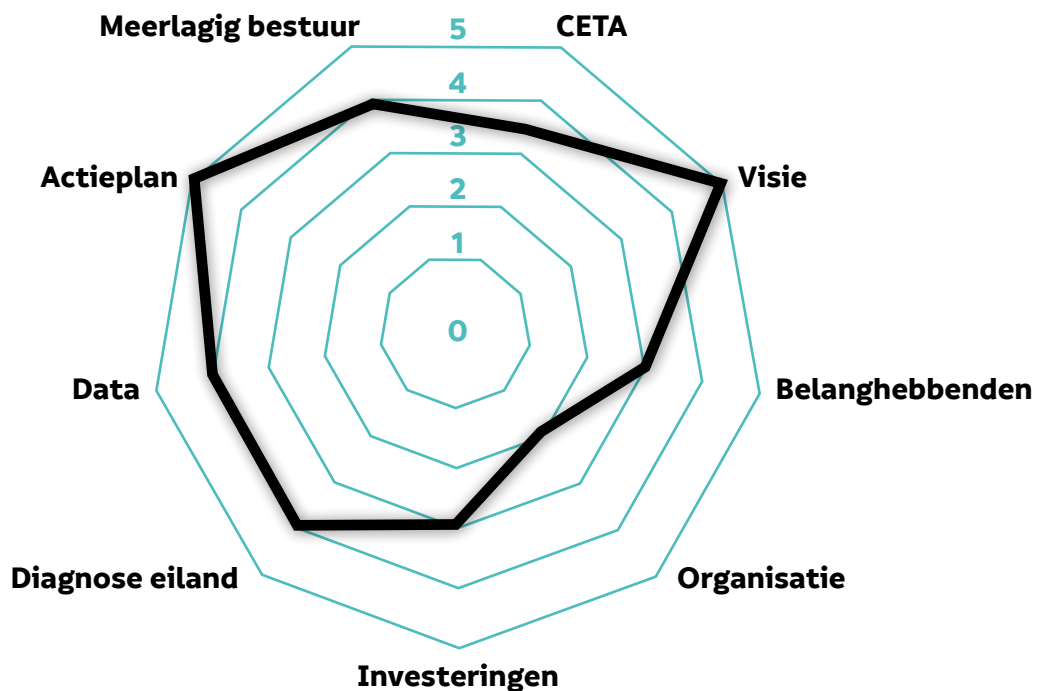
7 Monitoring van de Overgang

Hoe?

De zelfevaluatie wordt gedaan door het Transitieteam, die experts zijn in de situatie op het eiland. Elke indicator wordt besproken tussen de teamleden en er wordt een score overeengekomen. Dit zou niet meer dan een uur moeten duren. Dit proces wordt periodiek herhaald, bijvoorbeeld elke zes maanden, om de ontwikkelingen te zien.

Het is een goed idee om de resultaten van de beoordeling openbaar te maken; op die manier kunnen eilanden die laag scoren in een categorie zoeken naar eilanden die goed scoren in die categorie om ideeën uit te wisselen over hoe ze kunnen verbeteren.

Voorbeeld | De zelfbeoordeling door het Transitieteam van Salina, Italië



Figuur 23 | De transitie-indicatoren zijn in juni 2019 geëvalueerd met het Transitieteam van Salina.

Indicator 1: Agenda voor de Transitie naar Schone Energie

Score 3-4

Het Transitieteam van Salina was bezig met het ontwikkelen van een Agenda voor de Transitie naar Schone Energie voor het eiland. Het Transitieteam verwacht de agenda uiterlijk in september 2019 af te hebben.

Indicator 2: Visie

Score 5

Het eiland heeft een visie ontwikkeld die door de relevante autoriteiten is goedgekeurd via hun Actieplannen voor Duurzame Energie (SEAP's). De SEAP's bevatten specifieke doelen en tijdslijnen voor de Agenda voor de Transitie naar Schone Energie van het eiland. Om deze reden scoort het eiland voor deze indicator niveau 5.

Indicator 3: Gemeenschap – BelanghebbendenScore **3**

Individuele actoren op het eiland zetten zich in voor decarbonisatie, voornamelijk via de SEAP's van het eiland. Er bestaat echter geen gezamenlijke verbintenis tussen verschillende belanghebbenden, met name de drie eilandgemeenten. Salina scoort daarom 3 in deze categorie.

Om niveau 5 voor deze categorie te bereiken, is Salina van plan om de Belofte voor Schone Energie op de EU-eilanden te ondertekenen met een grote groep belanghebbenden. Deze belofte zal een handreiking zijn naar de bredere eilandgemeenschap om hen aan boord te krijgen en de gezamenlijke inzet tussen de drie gemeenten te formaliseren.

Indicator 4: Gemeenschap - OrganisatieScore **2**

Vanuit de verschillende gemeenten is er interesse om verder te gaan met schone energieprojecten en daar werken ze afzonderlijk aan. Het Transitieteam stelt echter vast dat een gebrek aan op elkaar afgestemde perspectieven een van de grootste belemmeringen is voor de transitie naar schone energie op het eiland. De interactie tussen belanghebbenden is beperkt. Daarom scoort Salina dus 2 in deze categorie. De samenwerking tussen de belanghebbenden op het eiland, om een eilandbrede strategie voor de transitie te ontwikkelen en eilandbrede maatregelen te nemen, is een belangrijke volgende stap voor de transitie.

Indicator 5: FinancieringsconceptScore **3**

In de SEAP's uit 2013 worden verschillende financieringsmogelijkheden voor de projecten voor schone energie vermeld, met de nadruk op die op nationaal en regionaal niveau. Salina scoort daarom 3 in deze categorie. Een gebrek aan financiering is echter een van de redenen waarom er in de afgelopen jaren zeer weinig acties van de SEAP's werden ontwikkeld. Om hoger te scoren in deze categorie is het noodzakelijk om de geïdentificeerde projectpijplijn uit te breiden en een sterker financieringsconcept te ontwikkelen. Het Transitieteam zal hieraan werken als onderdeel van hun Agenda voor de Transitie naar Schone Energie.

Indicator 6: Decarbonisatieplan - Eiland diagnoseScore **4**

Als onderdeel van de SEAP's is er een eilanddiagnose gesteld, die de nodige informatie heeft opgeleverd om de verschillende transitiepaden voor het eiland te evalueren en te prioriteren. De SEAP's bevatten een nulemissie-inventaris en een technische en economische analyse van de energietransitie. Om niveau 5 te bereiken zal het Transitieteam het transport van en naar het eiland meenemen in de analyse.

Indicator 7: Decarbonisatieplan – DataScore **4**

De gegevens van de sectoren elektriciteitsopwekking, verwarming, koeling en transport op het eiland worden jaarlijks verzameld door de energiebeheerder van het eiland. De gegevens van de afgelopen jaren zijn niet gepubliceerd.

Indicator 8: Dcarbonisatieplan – ActieplanScore **5**

Er zijn drie actieplannen voor duurzame energie ontwikkeld voor en goedgekeurd door de gemeenten op het eiland. Ze bepalen de belangrijkste acties die de eilandgemeenten moeten ondernemen om hun doelstellingen voor 2020 te halen. Het plan richt zich op het verminderen van het verbruik van fossiele brandstoffen in het personenvervoer, het aanpassen van residentiële en gemeentelijke gebouwen en het installeren van zonnepanelen.

Indicator 9: Meerlagig bestuurScore **4**

Het Transitieteam stelt vast dat er een passend meerlagig bestuur bestaat met betrekking tot de transitie van schone energie op het eiland. Het eiland heeft een goede interactie met de Siciliaanse regio en verschillende nationale instellingen die het eiland ondersteunen bij hun transitieproces. Om niveau 5 te bereiken zal het Transitieteam hun Transitieagenda afstemmen op de bestaande energiestrategieën op lokaal, regionaal en nationaal niveau.

7 Monitoring van de Overgang

Kernpunten

- Monitoring is een integraal onderdeel van het leerproces van de transitie en laat toe om de ontwikkelingen te volgen en geeft aan of de transitie in de goede richting gaat.
- De transitie-indicatoren kunnen worden gebruikt als een kans om de strategische richting van de transitie te reflecteren en aan te passen.

Bronnen

De zelfbeoordelingsmatrix is te vinden in [Bijlage II](#).
Meer informatie over de transitie-indicatoren is [online](#) te vinden.

Bibliografie

- Barbosa, P., Bertoldi, P., Follador, M., Hernandez, Y., Iancu, A., Lah, O., Monni, S., Muntean, M., Palermo, V., Rivas, S., Europese Commissie, Gemeenschappelijk Centrum voor Onderzoek, 2018. Handboek 'Hoe een actieplan voor duurzame energie en klimaat (SECAP) te ontwikkelen.' Online [beschikbaar](#).
- Acretariaat voor Schone Energie op EU-eilanden, 2019. Island Guide to Clean Energy Transition Research. Online [beschikbaar](#).
- Initiatief energietransitie, 2015. Islands Playbook. Online [beschikbaar](#).
- Frantzeskaki, N., Tefrati, N., 2016. Een transformerende visie ontsluit het innovatieve potentieel van Aberdeen City, VK., in: Governance of Urban Sustainability Transitions, Theory and Practice of Urban Sustainability Transitions. Springer, pp. 49–68.
- Osterwalder, A., Pigneur, Y., 2010. Business Model Generation. John Wiley & Sons, Inc, Hoboken, New Jersey.
- Roorda, C., Wittmayer, J., Henneman, P., Steenbergen, F. van, Frantzeskaki, N., Loorbach, D., 2014. Transitie management in de stedelijke context: handleiding. DRIFT, Erasmus Universiteit Rotterdam, Rotterdam. Online [beschikbaar](#).

Bijlage I: Tools

Tool 1 | Sjabloon beschrijving energiesysteem

	ENERGIEVERBRUIK [MWu/jaar]	CO₂-EMISSIONS [ton/jaar]	
Elektriciteitsverbruik			
Residentieel	XX	XX	
Primaire sector	YY	YY	
Industrieën	ZZ	ZZ	
Tertiaire ssector ...			
Vervoer op het eiland			
Bron 1	XX	XX	
Bron 2	YY	YY	
Bron 3	ZZ	ZZ	
Vervoer van en naar het eiland			
Bron 1	XX	XX	
Bron 2	YY	YY	
Bron 3	ZZ	ZZ	
Verwarming en koeling			
Bron 1	XX	XX	
Bron 2	YY	YY	
Bron 3	ZZ	ZZ	
	TOTALE ENERGIEPRODUCTIE [MWu/jaar]	PRIMAIR ENERGIEVERBRUIK [MWu/jaar]	CO₂-EMISSIONS [ton/jaar]
Dieselgeneratoren	XX	XX	XX
Gasturbine	YY	YY	YY
Fotovoltaïsche zonne-energie	ZZ	—	—
Windkracht	TT	—	—

Tool 3 | Regels voor een verhelderende dialoog

1. Dialoogdeelnemers leveren persoonlijke bijdragen aan de bijeenkomsten.
Het is aan de deelnemers om te bepalen in hoeverre de uitkomst van de dialoog ook de standpunten weergeeft van hun organisatie.
2. De deelnemers streven naar het bereiken van een gezamenlijke strategische visie en actieplan.
Maar er is geen consensus vereist. Bij gebrek aan consensus is het de bedoeling om de verschillende argumenten en inzichten van de deelnemers zo goed mogelijk onder de aandacht te brengen.
3. De dialoog vindt plaats onder de zogenaamde 'Chatham House Rule': deelnemers zijn vrij om de ontvangen informatie te gebruiken, maar noch de identiteit, noch de aansluiting van de spreker(s), noch die van enige andere deelnemer, mag worden onthuld.
4. Om de vergadertijd zo goed mogelijk te benutten, is er op de agenda in principe geen tijd voor presentaties. Alle relevante informatie wordt vooraf schriftelijk gedeeld.
5. De dialooggroep bepaalt wanneer het wenselijk is om andere actoren (buiten de kerngroep) bij de dialoog te betrekken.
6. De deelnemers keuren het rapporteren van alle dialoogresultaten goed voordat deze buiten de groep worden gecommuniceerd

Tool 4 | Tools voor visievorming

GELEIDE VISIEVORMING DOOR FACILITATIE

Een geschoolde facilitator kan de groep bijstaan bij het verhelderen en op papier zetten van haar visie. Het script kan vragen bevatten zoals: *Stelt u zich eens voor dat u aan het eind van de zomer van 2050 wakker wordt ... Waar willen we zijn, of wat willen we zien gebeuren? Hoe zou u zonder overdenken de energie- en mobiliteitsinfrastructuur op uw eiland omschrijven? Hoe ziet hij eruit? Wat vind u het beste ervan? Welke samenwerkingsverbanden zijn er? et.*

Geef mensen 5 minuten om zich de duurzame (energie) toekomst van hun eiland voor te stellen en vraag hen vervolgens om hun ideeën te bespreken, eerst met een buurman of in een kleinere groep en dan met de hele groep. Noteer de ideeën op een whiteboard/flipover en vraag de groep om terugkerende thema's te identificeren.

Goed voor groepen van elke omvang.

GELEIDE VISIEVORMING VIA POST-IT NOTES EN FLIP-CHARTS

De mensen verzamelen zich in kleine groepen en genereren verschillende ideeën over een ideale toekomst en noteren ze op post-it-notities. Moedig zeer specifieke opmerkingen aan. Vraag het team vervolgens om de post-its in terugkerende thema's te groeperen.

Een effectieve methode voor groepen tussen 5 en 50; vereist gegevensverwerkingscapaciteit in het Transitieteam.

BEGELEIDE VISIEVORMING VIA GRAFISCHE VEREENVOUDIGING

Voor deze methode is het nodig dat een facilitator de ideeën van de deelnemers aan de vergaderingen over een duurzame (energie) toekomst van het eiland op een groot vel opschrijft of tekent.

De output van dit proces kan dienen als een levendige herinnering aan hun visie en kan worden gebruikt als hulpmiddel om het aan een bredere groep mensen te communiceren. bijv. afbeeldingen, mindmaps, etc.

Uitstekend geschikt voor groepen tot 30 personen. Vereist iemand met het vermogen om grafische aantekeningen te maken.

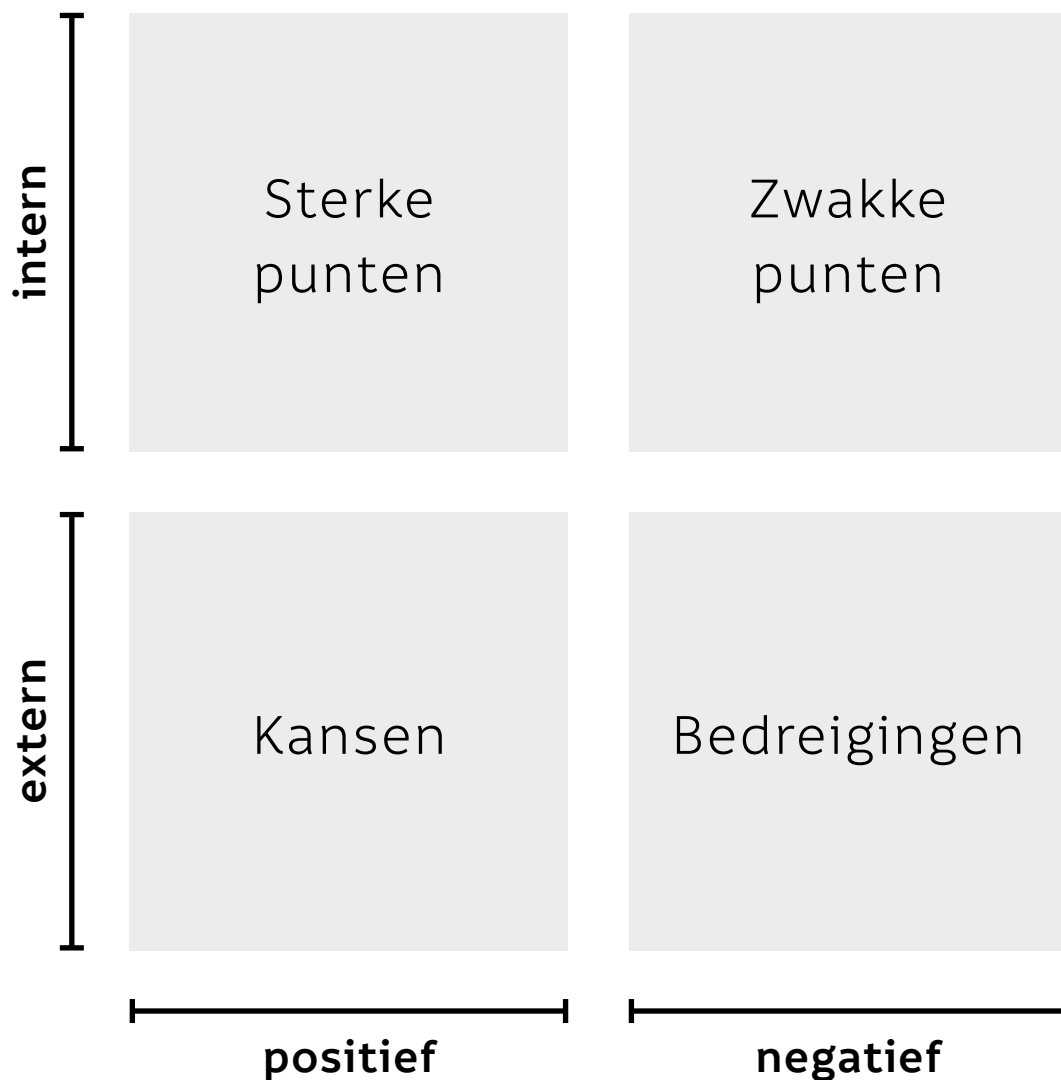
VISIEVORMING DOOR EEN COLLAGE VAN FOTO'S

Voorzie iedereen van tijdschriften met veel foto's. Vraag hen om alle beelden te selecteren en uit te knippen die hen aanspreken wanneer ze nadenken over het toekomstige energiesysteem op hun eiland, inclusief mobiliteitsbehoeften.

Vraag hen na 15 - 30 minuten om deze collectief op een groot stuk papier te plakken. De output van dit proces aan het team wordt gepresenteerd, met een uitnodiging om een titel voor te stellen om de boodschap van de collage vast te leggen.

Ideaal voor 5 tot 30 personen.

Tool 5 | SWOT-analyse



Tool 6 | Transitiedoek

Belangrijkste partners

Wie zijn de belangrijkste partners die moeten worden betrokken?

Kern-activiteiten

Welke activiteiten zijn er nodig voor de hoofddoelstelling?

Hoofddoel

Welke problemen worden er door uw initiatief opgelost?
Welke waarde wordt er geleverd?

Engagement

Welk soort relatie kan er met de groepen belanghebbenden en de klantsegmenten worden opgebouwd?

Belangrijkste groepen belanghebbenden en klantensegmenten

Voor wie wordt waarde gecreëerd?
Wie profiteert er van dit transitie-model?

Belangrijkste Middelen

Welke middelen zijn er nodig voor de hoofddoelstelling?

Kanalen

Via welke kanalen kunnen ze worden bereikt?

Kostenstructuur

Wat zijn de belangrijkste kosten m.b.t. uw initiatief?

Opbrengst

Wat zijn de inkomstenbronnen?

Sociale impact

Welke sociale impact heeft uw initiatief?

Milieu-impact

Welke milieu-impact heeft uw initiatief?

Bijlage II: Transitie-indicatoren

SCORE	CETA	VISIE	GEMEENSCHAP	
			BELANG- HEBBENDE	ORGANISATIE
5	Agenda voor Energietransitie bestaat die werd aanvaard door het Secretariaat van de Energie voor EU-eilanden.	Er is een lange of middellangetermijn eilandbrede visie op schone energie, goedgekeurd door de relevante autoriteit, die expliciete doelen bevat.	Er is een formele gedeelde verbintenis van alle 4 groepen belanghebbenden voor transitie naar schone energie van het hele eiland. Deze verbintenis is geformaliseerd op eilandniveau (bijv. de CE4EUI-belofte).	Een formeele eilandbreed Transitieteam is ingesteld dat bestaat uit en wordt gesteund door actoren van de vier groepen belanghebbenden die aanstuurt en de verantwoordelijkheid neemt voor de energietransitieproces (bijv. een periodiek bijeenkomend Transitieteam met een officieel mandaat van de relevante autoriteit).
4	Het Transitieteam werkt samen met belanghebbenden van meerdere groepen belanghebbenden om een gezamenlijke visie en transitiepaden naar deze visie bereiken.	Er is een lange of middellangetermijn eilandbrede visie op schone energie die heldere doelstellingen.	Er is een verbintenis van meerdere groepen belanghebbenden (2-3) om de transitie bevordert voor schone energie op het eiland. Deze verbintenis is bedoeld voor maliseerd op eilandniveau (bijv. de CE4EUI-belofte).	Een eilandbrede transitie Team is ingesteld dat bestaat uit en wordt ondersteund door actoren uit meerdere groepen belanghebbenden die de energietransitie aanstuurt proces. (bijv. een gemeenschapsinitiatief met de steun van academia).
3	Het Transitieteam heft een goed begrip van de eilanddynamiek, de verschillende perspectieven over schone energie en de belemmeringen en kansen voor schone energie op het eiland verzameld en gedefinieerd een schrijfplan voor de Transitie naar Schone Energie Agenda.	Er is een eilandbrede visie op schone energie, hoewel uitgedrukt in algemene voorwaarden. een Agenda voor de Transitie naar Schone Energie te ontwikkelen.	Er is een sterke betrokkenheid van individuele actoren hoewel er geen gezamenlijke verbintenis over een eilandbreed niveau.	Er zijn actieve partnerschappen tussen meerdere groepen belanghebbenden groepen werken aan schone energietransitie inclu-gezamenlijke activiteiten.
2	Het Transitieteam heeft een schrijfplan opgesteld voor de Transitie naar Schone Energie Agenda.	Er is een visie op schone energie, maar het is niet specifiek voor het eiland of dekt slechts een deel ervan.	Er is bewustzijn over transitie naar schone energie tussen verschillende individuele belanghebbenden.	Er is beperkt bewustzijn over schone energie transitie tussen individuele belanghebbenden.
1	Het is niet de bedoeling om een Transitie naar Schone Energie Agenda te ontwikkelen.	Er is geen visie op schone energie.	Er zijn individuele belanghebbenden die werken aan transitie naar schone energie met weinig samenwerking tussen hen.	Er zijn er weinig of geen afzonderlijke belanghebbenden werken aan schone energie transitie.

EILAND SCORE

OPMERKINGEN

EILAND

INGEVULD DOOR

LAND

DATUM

INVESTERING- CONCEPT	DECARBONISATIEPLAN			MEERLAGIG BESTUUR
	ISLAND DIAGNOSIS	DATA	ACTIEPLAN	
Er bestaat een investeringsconcept dat een financieringsplan omvat met geïdentificeerde en potentiële financieringsbronnen voor een duidelijk geïdentificeerde projectpijl.	Er bestaat een technische en economische analyse van het energiesysteem van het eiland met een definitieve uitsplitsing van het energieverbruik of energiebalans voor de opwekking van elektriciteit, verwarming, koeling, vervoer op het eiland en vervoer van en naar het eiland.	De verbruiks- en emissiegegevens worden regelmatig en periodiek verzameld van alle sectoren op het eiland op basis van lokale rapportage.	Er is een eilandbreed actieplan voor schone energie, goedgekeurd door de relevante autoriteit, dat duidelijk de noodzakelijke acties, tijdlijn en budget beschrijft om de doelen en doelstellingen te bereiken.	Er is interactie met alle relevante lokale, regionale en nationale autoriteiten over de transitie naar schone energie. De Agenda voor de Transitie naar Schone Energie is afgestemd op de bestaande energiestrategieën op lokaal, regionaal en nationaal niveau.
Er is een basisprojectpijl geïdentificeerd en de beschikbare financieringsoplossingen voor de verschillende stappen zijn geanalyseerd.	Er bestaat een technische en economische analyse van het energiesysteem van het eiland met een definitieve uitsplitsing van het energieverbruik of energiebalans voor enkele van de bovenstaande sectoren.	Er bestaat een recente inventarisatie van het verbruik en CO ₂ emissiegegevens voor alle sectoren op basis van lokale rapportage. Er is geen periodiek rapportageproces.	Er is een eilandbreed actieplan voor schone energie waarin de noodzakelijke acties zijn beschreven om de visie te realiseren.	Er is interactie met enkele andere bestuursniveaus op het gebied van de energietransitie om de Agenda voor de Transitie naar Schone Energie af te stemmen op de bestaande plannen.
De verschillende financieringsmogelijkheden voor projecten voor schone energie zijn vermeld.	Er bestaat een technische of economische analyse van het energiesysteem op sub- of supra-eiland niveau.	Er is een inventaris van verbruik en CO ₂ emissiedata, maar deze is niet geheel gebaseerd op lokale rapportage of is verouderd.	De prioriteiten en kernacties en maatregelen op het gebied van schone energie zijn geselecteerd.	Er is interactie met een aantal andere bestuursniveaus voor de transitie van schone energie om de Agenda voor de Transitie naar Schone Energie op het eiland af te stemmen op de bestaande plannen, hoewel dit proces net is begonnen.
Er is weinig bewustzijn over de financieringsmogelijkheden voor schone energieprojecten op het eiland.	Een technische of economische analyse van sommige delen van de eilanden bestaat zonder coördinatie op eilandniveau.	Gegevens over energieverbruik en emissies zijn alleen beschikbaar op supra-eilandniveau.	Er wordt een prospectief gemaakt van goede praktijken voor acties en maatregelen in vergelijkbare contexten.	Er worden enkele andere niveaus van bestuur overwogen met betrekking tot de energietransitie, hoewel de interactie beperkt is.
Er is geen investeringsconcept voor schone energieprojecten ontwikkeld.	Er is voor geen enkel deel van het eiland een diagnose van de huidige energiesituatie.	Gegevens over energieverbruik en CO ₂ emissies van het eiland kunnen alleen worden geëxtrapoleerd uit nationale statistieken.	Er bestaan geen intenties om een actieplan te ontwikkelen.	Er is geen interactie met andere bestuursniveaus met betrekking tot de energietransitie.

Notities

Notities



NED